

Veiligheidsplan azc Rijssen-Holten

Pannenweg 18, 7451 SV Holten

Versie 1.0 10 februari 2025



Inhoud

Voorwoord	3
1. Over dit veiligheidsplan	4
2. Algemene informatie opvanglocatie Rijssen-Holten	7
3. Operationele uitwerking en overlegstructuur	9
4. Uitwerking risico's en scenario's.....	10
Bijlage 1	15
Bijlage 2	16
Bijlage 3 Bezoekersreglement	17

Voorwoord

Het maatschappelijke belang van het veilig en ongestoord kunnen uitvoeren van de opvang op het azc Rijssen-Holten is groot. Het opstellen, vaststellen en in praktijk brengen van een veiligheidsplan draagt hieraan bij. Door het opstellen van een veiligheidsplan ontstaat inzicht in de beheersbaarheid en mogelijke risico's bij de opvanglocatie, waardoor passende en doeltreffende veiligheidsmaatregelen getroffen kunnen worden en een passende organisatie- en communicatiestructuur van de veiligheidsorganisatie opgezet kan worden. Het veiligheidsplan kan tevens dienen als document om betrokkenen te informeren over de relevante veiligheidsaspecten bij de opvang.

Het veiligheidsplan is tot stand gekomen in samenwerking met:

- Gemeente Rijssen-Holten
- COA
- Politie

Het doel van dit veiligheidsplan is om duidelijk te maken welke maatregelen en afspraken er zijn gemaakt over de veiligheid op en rond de opvang van asielzoekers op het azc Rijssen-Holten, Pannenweg 18 in Holten.

Om de risico's in de omgeving van het azc in beeld te brengen is een risicoanalyse uitgevoerd door Bureau Beke. In het rapport 'Opvang op de Borkeld' zijn de, eventueel te verwachten, risico's benoemd en inmiddels zijn de risico-1 maatregelen uitgevoerd.

1. Over dit veiligheidsplan

Aanleiding

Gemeente Rijssen-Holten stelt binnen haar grenzen een locatie ter beschikking aan het Centraal Orgaan opvang asielzoekers (COA) met een logistieke capaciteit van 225 plaatsen en een maximum van 250 capaciteitsplaatsen. De opvang vindt plaats in een voormalig vakantiepark aan de Pannenweg 18 in Holten.

Concrete afspraken hierover zijn vastgelegd in de bestuursovereenkomst (BO).

Doelstelling van dit document:

- Het realiseren van een gecoördineerde en efficiënte hulpverlening tijdens incidenten en/of calamiteiten, waarbij een beroep wordt gedaan op hulpdiensten.
- Het uitwerken van multidisciplinaire scenario's die mogelijk ook elders in de regio toepasbaar zijn.

Een veiligheidsplan heeft op zichzelf een beperkte waarde. Veiligheid kan immers nergens in de gemeente 100 % gegarandeerd worden. Uiteraard is het veel belangrijker dat maatregelen in de praktijk worden gebracht, dan dat deze op schrift zijn gezet.

Dit veiligheidsplan is vooral in dat kader een belangrijk instrument. Er wordt inzicht gegeven in de reikwijdte van de primaire verantwoordelijkheid van gemeente (openbare ruimte) en het COA (op het park). Als de hulpdiensten weten wat zij van het COA mogen verwachten, kunnen zij daar op reageren en aangeven wat er van hen verwacht mag worden.

Dit veiligheidsplan zal jaarlijks geëvalueerd worden in het overleg tussen COA, gemeente, politie en direct aanwonenden (in het omwoendenoverleg) en waar nodig bijgesteld.

Incident	Een ongeplande gebeurtenis of situatie op het terrein van het COA, die het normale proces verstoort.
Calamiteit	Elke situatie waarin door een handeling van een vreemdeling –of een dreiging daarmee- een gevaar voor zichzelf en/of anderen ontstaat of kan ontstaan.
Crisis	Een plotselinge en onverwachte gebeurtenis waardoor gevaar voor (een grote groep) personen kan ontstaan en/of de continuïteit, reputatie en integriteit van een organisatie in gevaar kan lopen.

Veiligheidsrisico's

Voorafgaand aan de komst van het azc in Rijssen-Holten zijn verschillende veiligheidsrisico's benoemd. De belangrijkste risico's zijn in het overzicht hieronder opgenomen.

- Overlast
- Agressie en geweld
- Criminaliteit
- Verkeersveiligheid
- Gemengde doelgroepen
- Spanningen tussen vreemdelingen onderling en tussen vreemdelingen en inwoners
- Ongewenste bezoekers bij azc Rijssen-Holten
- Aantasting van veiligheidsgevoelens omwonenden en bewoners
- Maatschappelijke onrust

Uitgangspunten

De veiligheid, leefbaarheid en beheersbaarheid op en rondom de locatie dienen gewaarborgd te worden. Dit geldt voor zowel de bewoners en medewerkers van het azc Rijssen-Holtten als voor de (direct) omwonenden en bedrijven.

In dit plan worden daarvoor de preventieve maatregelen uiteengezet. Daarnaast moet duidelijk zijn hoe gehandeld dient te worden bij calamiteiten in en rondom de opvanglocatie. Goede en adequate communicatie is daarin een belangrijke succesfactor.

Verantwoordelijk voor de opvanglocatie

De organisatie van de opvang en het beheer van de locatie is de verantwoordelijkheid van het COA.

De voertaal op een COA locatie is Nederlands. Voorlichting zal altijd ook worden aangeboden in het Engels of indien mogelijk, m.b.v. tolken, in de eigen taal van de bewoner. Zodra vluchtelingen worden opgevangen in een locatie van het COA gelden Nederlandse normen, waarden, wetten en regels. Deze worden schriftelijk aan hen uitgereikt in een voor de asielzoeker te begrijpen taal en mondeling toegelicht met behulp van een tolk. De asielzoeker tekent voor ontvangst van dit document.

Dit veiligheidsplan heeft tevens als doel om vast te stellen dat:

- Er altijd wordt gewerkt vanuit de basis van wet- en regelgeving met betrekking tot openbare orde en veiligheid;
- Alle betrokkenen bij het organiseren van de opvang te Rijssen-Holtten vanuit dezelfde scenario's en risico's naar veiligheidsaspecten te laten kijken;
- Te coördineren in het identificeren van nog te nemen maatregelen en signaleren wanneer uitvoering van deze maatregelen achterblijft;
- Het voorkomen dan wel beperken van materiële en immateriële schade als gevolg van ongewenste verstoringen.
- Invulling te geven aan het maatschappelijk belang van de opvang van asielzoekers in de gemeente Rijssen-Holtten door voorbereid te zijn op mogelijke verstoringen ook als deze geen direct veiligheidsrisico betekenen;
- Een heldere structuur te bieden voor:
 - het afstemmen van operationele (dagelijkse) veiligheidsaspecten;
 - hoe de lijnen lopen bij veiligheidsknelpunten en acute situaties.

Afbakening veiligheidsplan

Dit veiligheidsplan richt zich op:

- de specifieke opvanglocatie met een logistieke capaciteit van 225 plaatsen en een maximum van 250 capaciteitsplaatsen.
- de veiligheid van betrokkenen in brede zin binnen en rondom de opvanglocatie;

Verkrijgen van juiste informatie

Voor het monitoren van veiligheidsrisico's is het verkrijgen van de juiste informatie essentieel, ook om waar nodig bij te sturen. In dat kader zijn de volgende afspraken gemaakt:

- Het COA registreert incidenten die zich op het park voordoen. Incidenten of andere bijzonderheden die van belang zijn worden gedeeld tijdens het periodiek overleg tussen COA, gemeente en politie.

- De politie registreert overlastmeldingen en incidenten in de omgeving van de opvanglocatie. Ook incidenten die leiden tot de inzet van de politie op het park worden geregistreerd.
- Wanneer er zich strafbare feiten voordoen op het park, doet het COA altijd aangifte bij de politie.

Tijdens de omwonendenoverleggen, waarin direct omwonenden, COA, gemeente en politie vertegenwoordigd zijn, zal het monitoren van veiligheidsrisico's terug komen.

Uitgangspunten en aanpak

Dit veiligheidsplan is opgesteld door de gemeente in overleg met het COA en de wijkagent. Uitgangspunt is dat bij incidenten, calamiteiten of crisissen zoveel mogelijk aangesloten wordt bij reguliere processen van COA, hulpdiensten en gemeenten.

Het resultaat is een dynamisch veiligheidsplan dat kan worden aangevuld bij voortschrijdend inzicht of nieuwe landelijke ontwikkelingen.

Bevoegd gezag en wijze van vaststellen

De burgemeester is als bevoegd gezag eindverantwoordelijk voor de openbare orde en veiligheid en kan indien nodig aanvullende maatregelen treffen bij (dreigende) verstoring van de openbare orde en veiligheid op de opvanglocatie. Dit veiligheidsplan is vastgesteld door de burgemeester van Rijssen-Holten.

Leeswijzer document

Dit veiligheidsplan is opgebouwd uit dit inleidende hoofdstuk met een aantal kaders en uitgangspunten. In hoofdstuk 2 wordt de opzet van het opvangen van asielzoekers op hoofdlijnen toegelicht en wordt de opvanglocatie aan de Pannenweg 18, Holten in hoofdlijnen beschreven.

Vervolgens beschrijft hoofdstuk 3 de operationele uitwerking en overlegstructuur.

Tenslotte wordt in hoofdstuk 4 een aantal scenario's uitgewerkt. In de bijlage is een lijst met belangrijke telefoonnummers opgenomen.

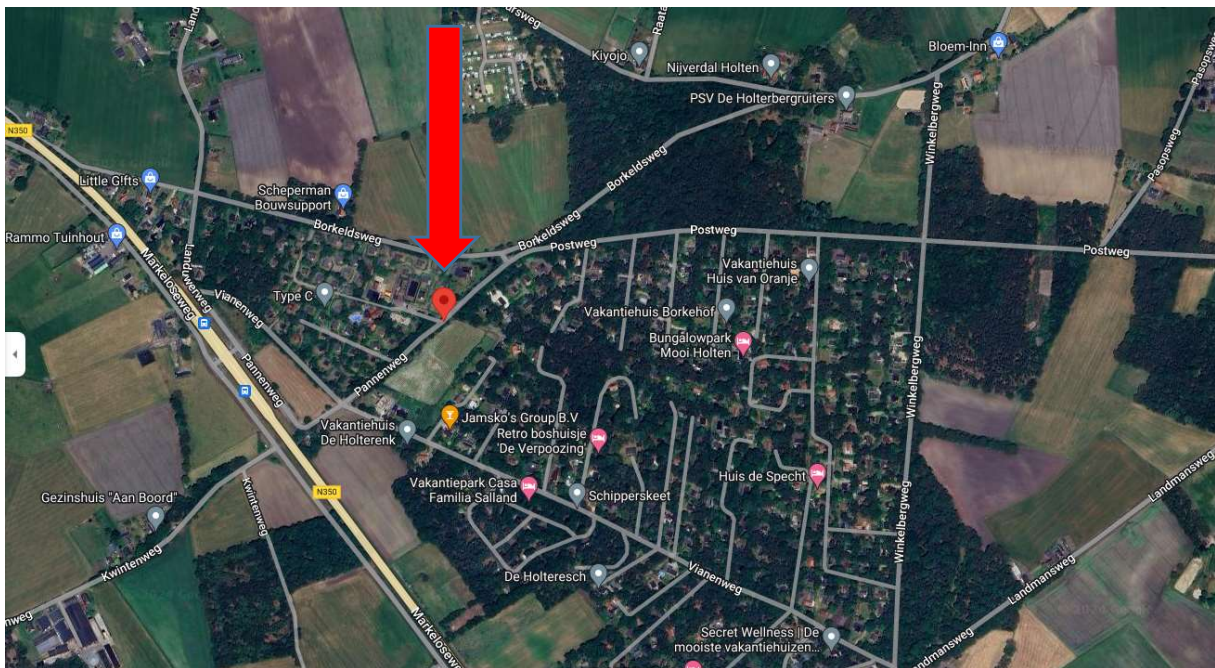
Opmerking: waar in het document locatiemanager staat, wordt ook diens plaatsvervanger bedoeld.

2. Algemene informatie opvanglocatie Rijssen-Holten

Naam accommodatie	Azc Rijssen-Holten
Adres	Pannenweg 18, 7451 SV Holten
Gebruik locatie	De locatie heeft een logistieke capaciteit van 225 plaatsen en een maximum van 250 capaciteitsplaatsen.
Bezettingstijden opvang	24/7
Doelgroep	Statushouders en asielzoekers

Geografie

Het azc-terrein bevindt zich binnen de gemeentegrens van de gemeente Rijssen-Holten aan de Pannenweg 18 in Holten in de provincie Overijssel.



Het azc terrein bestaat uit:

Gebouw	Bouw	Aantal bouwlagen	Bijzonderheden
Kantoor	Unitbouw	2	
Recreatie en leslokalen	Gemetseld	1	
Leslokalen en activiteiten ruimte	Gemetseld	2	
Werkplaats	Gemetseld	1	
Huisjes	Gemetseld	1 (enkele huisjes hebben 2 bouwlagen)	Ieder huisje heeft een eigen keuken en badkamer

Rondom het terrein staat een hekwerk met een hoogte van 180 cm.

De locatie ligt in een bosrijke omgeving. De omwonenden zijn door de gemeente geïnformeerd en zullen door het COA met enige regelmaat op de hoogte worden gehouden over het wel en wee op de locatie.

Beveiligingsinzet

Dienstverlening inzake Veiligheid wordt binnen het primaire proces van COA gezien als strategische dienstverlening. Beveiliging is een dienst die grote relevantie en zichtbaarheid heeft voor de bewoners, medewerkers en externen, zoals omwonenden. De medewerkers van het door het COA gecontracteerde beveiligingsbedrijf zullen specifieke instructies ontvangen over het interveniëren bij acute situaties en onveiligheid van alle medewerkers en bewoners op de opvanglocatie Rijssen-Holtten. In die instructies staat ook hoe eventuele overlast gevende personen worden behandeld en welke sancties er mogelijk kunnen worden ingezet. Het sanctioneren kan niet anders dan in opdracht van de locatiemanager.

Interventie door de beveiligingsbeambten zal altijd primair gericht zijn op de persoonlijke veiligheid van de medewerkers, bezoekers en bewoners, dé-escalatie en het terugbrengen van de acute situatie naar een normale situatie. Er is daarom 24/7 beveiliging beschikbaar op en rondom de opvanglocatie.

Bij interventie bij reeds geëscaleerde situaties is de persoonlijke veiligheid van de medewerkers, ander personeel en bewoners de eerste prioriteit, secundaire prioriteit is het terugbrengen van de acute situatie naar een normale situatie en pas tertiair waarheidsvindingen en het verbinden van gevolgen aan de verstoring.

Bewoners (kunnen) worden betrokken bij ontruimingsoefeningen die samen met personeel COA, op het terrein aanwezige ketenpartners en beveiliging worden georganiseerd. Oefeningen worden geëvalueerd en gedocumenteerd in de map met het bedrijfsnoodplan op locatie.

Dagelijks zijn er op locatie twee overdrachtmomenten waar de 'stand van zaken' over de locatie in het algemeen en specifieke bewoners worden besproken en de taken rond het begeleiden van de bewoners wordt en vastgesteld. Ook wordt dagelijks bepaald wie ploegleider is bij een calamiteit waarbij de bedrijfshulpverlening wordt ingezet.

De bewoners van de opvanglocatie zijn vrij om het park in en uit te gaan. Zij moeten zich wel houden aan de wetgeving en gedragsregels die gelden in Nederland, de gemeente Rijssen-Holtten en de opvanglocatie. Vluchtelingen die nieuw zijn in een opvanglocatie krijgen van het COA voorlichtingsgesprekken en moeten tekenen voor de ontvangst van documentatie over de rechten en plichten in Nederland. Ook onze omgangsregels en gewoontes worden besproken. Als omwonenden toch signaleren dat de vluchtelingen zich ongepast gedragen, dan kan dat gemeld worden bij het COA dat graag en worden bewoners daar op aangesproken.

Betrokkenheid met omgeving.

Het COA nodigt omwonenden, gemeente, politie/wijkagent en andere betrokken partijen uit om deel te nemen aan het omwonendenoverleg. Hierin worden zaken besproken die zowel de omwonenden als de locatie aangaan. De frequentie van bijeenkomen wordt in onderling overleg bepaald.

Medische eerste lijns zorg

De medische eerste lijns zorg is geregeld conform de Regeling Zorg Asielzoekers (RZA).

3. Operationele uitwerking en overlegstructuur

Daarnaast is onderstaande structuur ingericht om veiligheidsaspecten af te stemmen en te bewaken:

Dagelijkse aansturing en bewaking veiligheidsaspecten

De dagelijkse aansturing van de activiteiten ligt bij de locatiemanager van het COA.

De locatiemanager is:

- altijd bereikbaar;
- verantwoordelijk voor de veiligheid op de opvanglocatie;
- neemt bij onveilige situaties en incidenten de leiding en zet acties uit bij personeel, beveiligers en via de ploegleider de bhv-ers;

De locatiemanager staat in direct contact met landelijke opschalingslijnen binnen het COA en met de aanwezige beveiligers.

Daarnaast zal de politie, veelal in de vorm van de wijkagenten, regelmatig contact leggen met de opvanglocatie Rijssen-Holten om vroegtijdig en laagdrempelig te handelen. Dit geldt eveneens voor de samenwerking tussen de beveiligers en de handhavers van de gemeente Rijssen-Holten.

Ook is er contact met het lokale brandweerkorps en zullen er met enige regelmaat oefeningen plaatsvinden op de locatie.

4. Uitwerking risico's en scenario's

Er is een aantal risico's en scenario's verzameld die relevant genoeg zijn om verder uit te werken. Hierbij is gekozen voor een pragmatische benadering waarbij een gezamenlijk beeld is gevormd en de noodzaak van specifieke maatregelen is besproken.

De volgende scenario's zijn uitgewerkt:

1. Massale vechtpartij;
2. Brand en andere risico's in de omgeving van de opvanglocatie;
3. Onaangekondigde demonstratie tegen opvang op de locatie;
4. Lastig vallen van bewoners/blokkade van de locatie;
5. Uitval nutsvoorzieningen;
6. Maatschappelijke onrust en dreiging;
7. Pandemie;
8. Brand op de locatie.

Scenario 1: Massale vechtpartij

Beschrijving	In een groep mensen met verschillende achtergronden en die dicht op elkaar verblijven, daar niet voor gekozen hebben, kan een vechtpartij ontstaan. Daarbij kunnen gewonden vallen.
Analyse	Ter voorkoming van erger dient een vechtpartij zo snel mogelijk te worden beëindigd dan wel opgelost. <i>Slachtofferbeelden:</i> Multi-traumatologie, waaronder slag- en steekwonden, kneuzingen en breuken.
Maatregelen	<ul style="list-style-type: none">- <i>Waarschuwen:</i> bij signalering massale vechtpartij meldt COA dit direct bij 112, politie en geneeskundige zorg.- <i>Voorlichting:</i> via COA- <i>Verplaatsen/ontruimen:</i> op verzoek van COA kunnen de hulpdiensten helpen bij het verplaatsen/ontruimen van een bepaald gebied of bepaalde groep, waarbij COA in overleg met gemeente (Bevolkingszorg) zorg draagt voor alternatieve opvanglocatie. Het COA beschik daartoe over een protocol wat is toegevoegd aan het ontruimingsplan.

Scenario 2: Brand of andere risico's in de omgeving van de opvanglocatie

Beschrijving	In de directe omgeving van de opvanglocatie ontstaat een grote brand. De rookverspreiding is zodanig dat er flinke overlast is op de locatie. Daarnaast zijn er verkeersafzettingen om de brandweer werkruimte te geven bij de brandbestrijding waardoor het verkeer vastloopt. Hierdoor kunnen bewoners de opvanglocatie tijdelijk niet bereiken. Er ontstaat onrust bij de aanwezige medewerkers en bewoners over hun gezondheid.
Analyse	De kans is op een grote brand in de omgeving is altijd aanwezig. Als de windrichting ongunstig is ten opzichte van de opvanglocatie, zal met name de bereikbaarheid vanwege verkeersafzettingen bij de brand overlast kunnen geven. Als de rook overlast geeft, is het van belang om snel duidelijkheid te krijgen over de risico's en de verwachte tijdsduur.
Maatregelen	<ul style="list-style-type: none">- Locatiemanager of de ploegleider BHV van de locatie neemt de leiding en zet acties uit bij personeel, beveiligers en bhv-ers.- Uitzetten van alarmering om ramen en deuren te sluiten volgens protocol uit bedrijfsnoodplan en ventilatie af te sluiten.- Bewoners worden door middel van interne voorlichting volgens COA richtlijnen geïnformeerd door personeel en beveiliging.- Toezien op naleving van de uitgezette maatregelen.

Scenario 3: Onaangekondigde demonstratie tegen opvang op de locatie

Beschrijving	Zonder enige aankondiging of communicatie vooraf verschijnen circa 40 demonstranten voor de ingang van het park. Zij hebben spandoeken bij zich en roepen leuzen tegen het beleid en de regering in het algemeen. Vooralsnog worden de bewoners/bezoekers niet persoonlijk lastig gevallen, ook wordt de toegang niet geblokkeerd.
Analyse	Van belang is om snel vast te stellen hoe groot het risico is dat de demonstratie het reguliere werkproces (inclusief de bereikbaarheid

	van de locatie) en/of de openbare orde gaat verstoren. Vooraf heeft de burgemeester bepaald dat niet-aangekondigde demonstraties in principe niet zullen worden toegestaan. De afstemming hierover verloopt via de gemeente Rijssen-Holten.
Maatregelen	<ul style="list-style-type: none"> - Locatiemanager COA neemt de leiding en zet acties uit bij personeel, beveiligers en bhv-ers en belt de politie. - Het monitoren van berichten welke via social media worden gedeeld. - Doorspreken en vastleggen werkwijze bij demonstraties door politie en gemeente Rijssen-Holten. - Het uitgangspunt hierbij is dat niet-aangekondigde demonstraties niet worden toegestaan en dat het reguliere werkproces niet verstoord mag worden. - Bij een grootschalige demonstratie betrekken van de driehoek. - afstemming tussen woordvoering van de gemeente en woordvoering COA - Vastleggen opvanglocatie in systeem 112-meldkamer zodat sneller hulp gestuurd kan worden.

Scenario 4: Lastig vallen van bewoners/ blokkade van de locatie

Beschrijving	Voor de opvanglocatie houden zich enkele personen op die overtuigd tegenstander zijn van het asielbeleid. Zij belagen de bewoners en bezoekers door hen aan te spreken en de verbale confrontatie aan te gaan. Af en toe wordt ook geprobeerd de doorgang te belemmeren. Na enige tijd zijn ook journalisten aanwezig, wordt de situatie gefilmd en staan de actievoerders de pers te woord.
Analyse	<p>Van belang is dat onderscheid gemaakt wordt tussen een reguliere demonstratie en het daadwerkelijk hinderen en/of intimideren van personen die rechtmatig aanwezig zijn. Bij gedragingen die verder gaan dan bij een reguliere demonstratie kan met behulp van bestuurlijke instrumenten opgetreden worden door de politie. Dit is situationeel maatwerk.</p> <p>Belangrijk is ook dat deze gedragingen gesignaleerd worden en onder de aandacht van de locatiemanager COA en persvoorlichter COA worden gebracht.</p>
Maatregelen	<ul style="list-style-type: none"> - Locatiemanager COA neemt de leiding en zet acties uit bij personeel, beveiligers en bhv-ers. - Tijdens dagelijkse briefing vragen aan medewerkers om signalen door te geven over eventuele voorvallen buiten de locatie. - Beveiligers ook regelmatig de situatie buiten de locatie laten monitoren. - Situationeel snel handelen door afstemming tussen politie en gemeente Rijssen-Holten waarbij zo nodig bestuurlijke instrumenten worden ingezet. - Melden via meldkamer 0900-8844 of 112. - Uitgangspunten hierbij zijn dat het reguliere werkproces niet verstoord mag worden en dat het lastig vallen van bewoners en bezoekers niet geaccepteerd wordt. - Afstemming tussen woordvoering gemeente, politie en woordvoering COA - Het monitoren en bespreken van signalen die via social media binnenkomen - Vastleggen opvanglocatie in systeem 112-meldkamer zodat sneller hulp gestuurd kan worden.

Scenario 5: Uitval nutsvoorzieningen

Beschrijving	Aan de Pannenweg waar de opvanglocatie ligt, valt de stroom uit. Het energiebedrijf geeft eerst aan dat deze stroomstoring 60 minuten gaat duren, maar corrigeert dat later naar circa 2 uur.
Analyse	De opvanglocatie heeft geen eigen stroomvoorziening d.m.v. aggregaten en is daardoor aangewezen op noodvoorziening die dan door nutsbedrijven of COA huisvesting beschikbaar worden gesteld
Maatregelen	<ul style="list-style-type: none">- Locatiemanager COA of diens vervanger neemt de leiding en zet acties uit bij Coa huisvesting (projectregisseur) personeel, beveiligers en via ploegleider bij bhv-ers.- Indien er extreme weersomstandigheden verwacht worden zal dit preventief besproken worden binnen het opvangteam van COA.

Scenario 6: Maatschappelijke onrust en dreiging

Beschrijving	Opvang in zijn algemeenheid kan tot onrust leiden in de samenleving. Op een bepaalde dag gaan de circa 10 opvangmedewerkers op verschillende momenten naar hun auto's op de parkeerplaats. Daar hadden zich 8 actievoerders verstopt tussen de auto's die de medewerkers vervolgens lastig vallen, uitschelden en intimideren. Er wordt geroepen dat een aanslag wordt voorbereid. De sfeer wordt grimmig en dreigt te escaleren.
Analyse	Het is belangrijk om alle medewerkers te beschermen tegen elke vorm van agressie. Daarbij is het moment van verlaten van de locatie, zeker wanneer een medewerker alleen is, een kwetsbaar moment.
Maatregelen	<ul style="list-style-type: none">- Locatiemanager COA neemt de leiding en zet acties uit bij personeel, beveiligers en bhv-ers.- Medewerkers gaan gezamenlijk of in grotere groepen tegelijkertijd naar hun auto's op het parkeerterrein.- De beveiligers die 24/7 aanwezig zijn begeleiden de medewerkers hierbij.- Indien escalatie dreigt wordt er contact opgenomen met de meldkamer 0900-8844 of 112.- Bij vermoeden van een aanslag altijd meldkamer informeren.- Vastleggen locatie in systeem 112-meldkamer zodat sneller hulp gestuurd kan worden.

Scenario 7: Pandemie

Beschrijving	Het is goed denkbaar dat er een pandemie uitbreekt op de COA locatie
Analyse	Op basis van ervaring in voorgaande weken/maanden weten we welke maatregelen we preventief en pro actief kunnen nemen. Bij besmetting van een deel van de locatie gaat dat deel in isolatie of wordt overgeplaatst naar een speciaal door het COA opgezette quarantaine en of isolatielocatie middels speciaal vervoer.
Maatregelen	Mogelijke maatregelen onder coördinatie van de locatiemanager te nemen: <ul style="list-style-type: none">- Opschaling via GGD.

	<ul style="list-style-type: none"> - Isolatie van een gedeelte of de hele locatie. Samen met GGD monitoren. - Toezien op naleving van de genomen maatregel - Continuering van toevoer eerste levensbehoefte zoals eten en drinken en medische zorg. - Aanbieden i.s.m. GGD van test en vaccinatieprogramma - Locatiemanager COA neemt de leiding en zet acties uit bij personeel, beveiligers en bhv-ers. - De voorzorgsmaatregelen zijn bij alle aanwezige personen bekend en de persoonlijke beschermingsmiddelen zijn voldoende aanwezig en worden gebruikt ter bescherming van personeel en bewoners.
--	---

Scenario 8: Brand op de locatie.

Beschrijving	Er ontstaat brand in één van de huisjes. Het betreffende huisje wordt ontruimd en de brand wordt geblust door de medewerkers.
Analyse	<p>Het is aan de interne hulpverlening door bedrijfshulpverleners (BHV) om de juiste actie op te starten volgens de richtlijnen in het Bedrijfsnoodplan. Het huisje is een voldoende brandveilig object, met een adequate rookmelder. Vanuit oefeningen blijkt dat met de aanwezige BHV'ers, die binnen 1 minuut hun acties starten, een voldoende snelle ontruiming is gewaarborgd. Een alarm via de meldkamer 112 kan aandacht op sociale media geven en media aandacht.</p> <p>Woordvoerder COA stemt woordvoeringslijnen af met brandweer/politie.</p>
Maatregelen	<ul style="list-style-type: none"> - Uitwerken en organiseren benodigde BHV-organisatie afgestemd op de risico's en dagelijkse organisatie met personeel van betrokken organisaties. - Ploegleider BHV van COA neemt de leiding en zet acties uit bij personeel, beveiligers en bhv-ers. - Communicatiesysteem waarmee beveiligers en bhv'ers in directe verbinding met elkaar staan. (portofoons) - Vastleggen van de locatie in systeem 112-meldkamer zodat sneller hulp gestuurd kan worden. - Bij een inzet van de brandweer komt bij alle mogelijke incidenten standaard een Officier van Dienst (OvD) van de brandweer mee om te anticiperen op mogelijke effecten. - Op afroep een woordvoerder van de veiligheidsregio en het COA op de locatie aanwezig kunnen hebben om actief de media te woord te staan.

Bijlage 1

Contactgegevens

Coa

Algemeen telefoonnummer 06 – 27255624

Politie

Spoed 112

Geen spoed 0900 - 8844

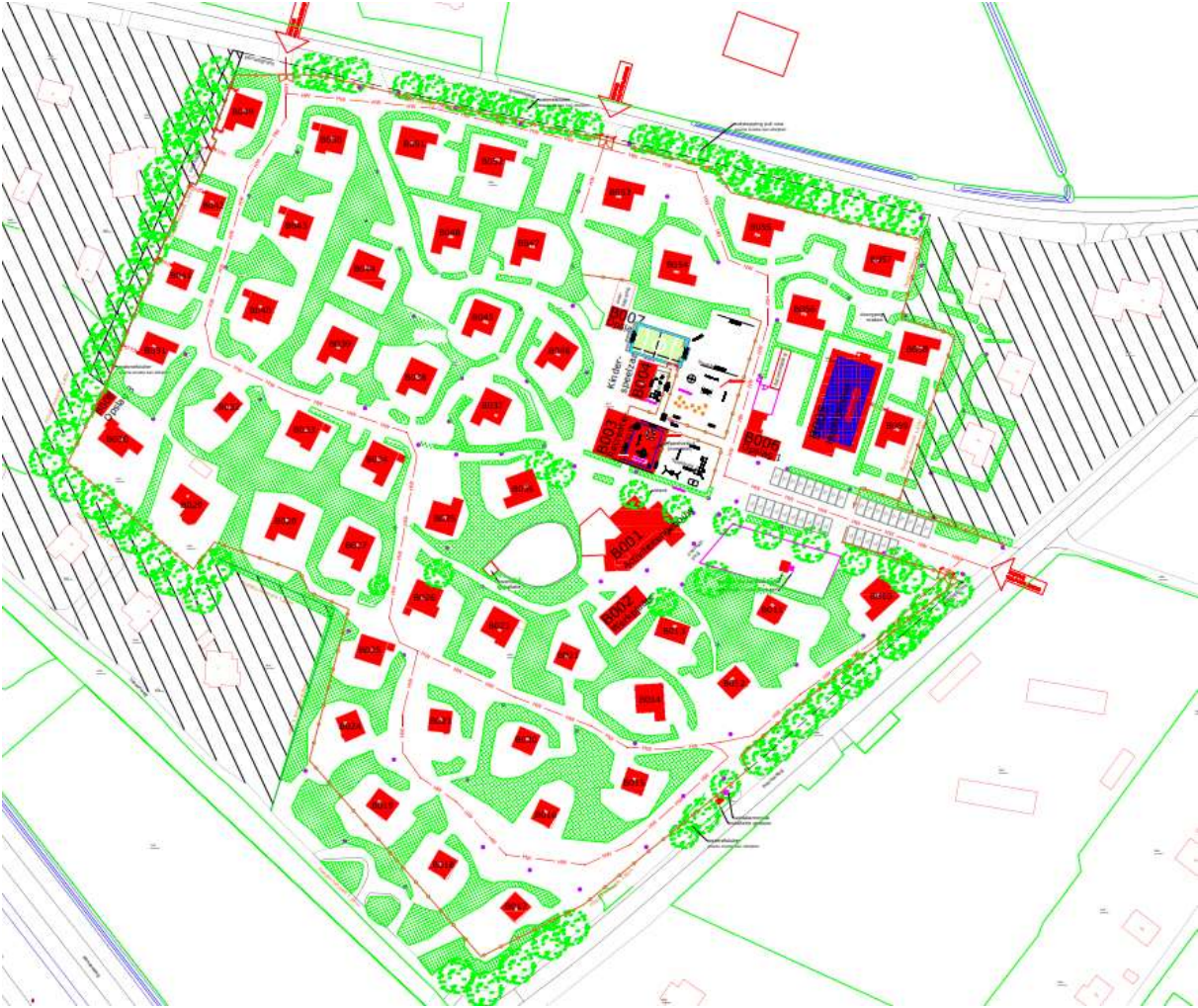
Brandweer

Spoed 112

Geen spoed 0900 – 0904

Bijlage 2

Plattegrond van de opvanglocatie aan de Pannenweg 18 in Holten



Bijlage 3 Huisregels

Huisregels op COA-opvanglocaties (Huisregels)

Voor de veiligheid, leefbaarheid en beheersbaarheid op COA-opvanglocaties hanteert het COA huisregels (huisregels). Deze huisregels zijn aanvullend op de Nederlandse wet- en regelgeving en zijn geldig op alle COA-opvanglocaties.

Maatregelen bij overtreding van de huisregels

U moet altijd de instructies van COA-medewerkers volgen en de huisregels nakomen. Wie zich niet aan deze huisregels houdt, kan een maatregel opgelegd krijgen door de COA-medewerkers op uw COA-locatie. Een maatregel kan zijn dat een deel van uw weekgeld voor een bepaalde tijd wordt ingehouden. Bij zware overtredingen kan het COA u overplaatsen naar een COA-locatie met streng regime. Bij crimineel gedrag schakelt het COA de politie in. Ook bij vermoedens van strafbare feiten.

Discriminatie, intimidatie en geweld

In Artikel 1 van de Nederlandse grondwet staat dat discriminatie is verboden. Discriminatie vanwege godsdienst, levensovertuiging, politieke voorkeur, ras, geslacht, seksuele geaardheid, of welke grond dan ook, is niet toegestaan. Voor het COA is dit een heel belangrijke wet, omdat op COA-locaties heel veel verschillende mensen met verschillende achtergronden veilig moeten samenleven.

Elke vorm van (het aanzetten tot) agressie en geweld tegen anderen is in Nederland verboden en wordt bestraft. Agressief en gewelddadig gedrag naar COA-medewerkers wordt zwaarder bestraft.

Als u slachtoffer bent van bijvoorbeeld agressie, geweld of strafbaar seksueel gedrag, adviseert het COA u om aangifte te doen bij de politie. Is een familielid gewelddadig naar andere familieleden? Dan kan het COA hulp bieden. Heeft u hulp nodig of kent u iemand die hulp nodig heeft? Bespreek dit met een COA-medewerker. Er wordt dan naar de best mogelijke oplossing gezocht. Wij gaan discreet om met de informatie die u ons geeft. Uw veiligheid nemen wij serieus. Voor meer informatie kunt u kijken op de website van [Veilig Thuis](#).

Politieke of religieuze activiteiten

Het COA is een politiek/religieus neutrale organisatie. Op een COA-locatie bent u vrij u geloof te belijden of uw politieke opvattingen te hebben. Maar anderen mogen op geen enkele wijze last hebben van uw politieke of religieuze activiteiten.

Drugs, alcohol, wapens en illegale handel

Illegale drugs zijn verboden op COA-opvanglocaties. U mag geen illegale drugs bezitten, verhandelen of gebruiken. Openbare dronkenschap is verboden.

Wapens zijn verboden. Het bezit van wapens en de handel in wapens zijn verboden.

Verbod op gezichtsbedekkende kleding

Het is wettelijk verboden om gezichtsbedekkende kleding te dragen op een COA-locatie, omdat een COA-medewerker u dan niet kan identificeren. Denk bij gezichtsbedekkende kleding aan een nikab of boerka, maar ook een bivakmuts of een integraalhelm. Dit verbod geldt voor medewerkers, bewoners en bezoekers in het azc. Het verbod geldt op de hele COA-locatie inclusief uw eigen woonruimte. Ook in scholen, zorginstellingen en overheidsgebouwen geldt dit verbod. Mondkapjes zijn wel toegestaan om besmettingsgevaar te verkleinen.

Verplichte TBC-screening

In sommige landen komt de besmettelijke ziekte tuberculose (TBC) veel voor. Als u uit een van deze landen komt, dan moet u verplicht een TBC-screening ondergaan. Dit onderzoek is pijnloos en ongevaarlijk. Wanneer u tuberculose heeft, dan moet u zich verplicht laten behandelen. Tuberculose is over het algemeen goed te behandelen.

Meldplicht

Op alle COA-locaties heeft u meldplicht (meldplicht). U bent verplicht zich te melden op het tijdstip en de plek aangegeven door het COA. Specifieke informatie over uw meldplicht ontvangt u van een COA-medewerker op uw locatie.

Heeft u een goede reden om niet aan deze meldplicht te voldoen? Dan moet u die vooraf aan een COA-medewerker laten weten. U kunt dan vragen of u (tijdelijk) niet aan de meldplicht hoeft te voldoen. De COA-medewerker kan u vragen om bewijsdocumenten te laten zien waaruit blijkt dat u een geldige reden heeft om niet bij de meldplicht aanwezig te zijn.

Woonruimte

U mag gebruikmaken van een tijdelijke woonruimte van het COA. Deze ruimte is uw hoofdverblijf. Deze ruimte is alleen bestemd voor u en uw medebewoners. U mag hier geen andere mensen in laten wonen.

U mag geen veranderingen aanbrengen aan de woonruimte of de meubels. U mag geen eigen meubels meenemen. Vanwege de brandveiligheid mag u geen eigen gordijnen of wandkleden ophangen. Als u iets beschadigt aan uw woonruimte, dan moet u zelf de reparatiekosten betalen.

Dat geldt ook voor alle goederen die u van het COA in bruikleen heeft ontvangen.

Uw woonruimte moet u zelf schoonhouden. Wanneer u verhuist, moet u uw woonruimte schoon achterlaten. U mag dan geen goederen van het COA meenemen. Alle bewoners zijn verantwoordelijk voor het schoonhouden van de gemeenschappelijke faciliteiten van de woonruimtes en de directe omgeving rond de woonruimte.

U mag geen huisdier hebben, tenzij u schriftelijk toestemming heeft van de leiding van de COAlocatie.

U moet COA-medewerkers toegang geven tot uw woonruimte. Dit is nodig voor verplichte kamercontroles, onderhoud of reparaties. COA-medewerkers kunnen de woonruimte ongevraagd betreden als er gevaar dreigt voor de veiligheid en de volksgezondheid, bijvoorbeeld bij besmettingsrisico's.

Het kan gebeuren dat u naar een andere ruimte verhuist of dat een andere bewoner bij u in de woonruimte geplaatst wordt.

Goederen in bruikleen

U kunt bepaalde goederen tijdelijk van het COA lenen. Denk aan borden, bestek, linnenpakket, of een babypakket. Goederen die u heeft geleend, moet u weer inleveren zoals afgesproken met het COA.

Brandvoorschriften

Voor uw eigen veiligheid en die van anderen gelden de volgende brandvoorschriften:

- U mag niet roken in COA-gebouwen. Ook niet in uw eigen woonruimte.
- U mag geen open vuur aansteken. Denk aan kaarsen, wierook, olielampen, etc.
- U mag alleen koken op de vaste kooktoestellen in de keukens. Tijdens het koken moet u altijd opletten. Blijf altijd in de buurt van het kooktoestel.
- U mag alleen elektrische apparatuur gebruiken die het COA veilig vindt. Vraag dus om goedkeuring van een COA-medewerker.
- Het is streng verboden een brandmelder af te plakken.
- U mag het brandalarm niet activeren als er geen brand is.
- Als er brand ontstaat, moet u ongehinderd kunnen vluchten. Daarom moeten de vluchtwegen altijd vrij zijn. Zorg dat kinderwagens of fietsen niet in de weg staan.
- Wanneer het brandalarm afgaat, moet u het gebouw direct verlaten en buiten wachten. Vervolgens volgt u de instructies op van COA-medewerkers.
- Zelfsluitende, brandwerende deuren moet u nooit openhouden. Daarom mag u een deurdranger nooit verwijderen.
- Bewaar nooit benzine, alcohol of andere licht ontvlambare stoffen in uw woonruimte.
- Van de wasdroger moet u altijd het stoffilter schoonmaken. Verwijder voor én na gebruik het stof uit de filter van de droger. Een vervuilde droger kan vlam vatten.

Aansprakelijkheid

Het COA is niet aansprakelijk voor schade aan of verlies van uw eigendommen, ook niet als de schade door medebewoners of door anderen is veroorzaakt.

U bent volledig aansprakelijk voor beschadigingen die u aanbrengt in of aan de woonruimte en/of de COA-inventaris en voor onzorgvuldig gebruik hiervan. De kosten voor herstel of vervanging verhaalt het COA op u.

Als het niet duidelijk is wie een beschadiging heeft gemaakt aan een woonruimte, moet iedere bewoner van die woonruimte meebetalen aan de reparatiekosten. Bij verdwijning of beschadiging van COA-eigendommen doet het COA in veel gevallen aangifte bij de politie.

Geluidsoverlast

U mag geen geluidsoverlast maken. Tussen 22.00 en 8.00 uur moet het rustig zijn, zodat iedereen ongestoord kan slapen.

Privacy

De privacy op COA-opvanglocaties is belangrijk. Daarom is het verboden om zonder toestemming foto-, video- of geluidsopnamen te maken van medebewoners, medewerkers, bezoekers en andere aanwezigen op de locatie. Deze regels gelden op alle locaties voor bewoners, medewerkers en bezoekers.

Bezoekers

Bezoekers die niet op de COA-locatie wonen, moeten zich melden bij de receptie bij aankomst en afmelden als zij vertrekken. Bezoekers zijn welkom van 8.00 uur tot 22.00 uur. U bent verplicht uw bezoek op te halen bij de receptie.

U bent verantwoordelijk dat uw bezoekers zich ook aan de huisregels houden. Op elke COA-locatie kunt u een 'Bezoekersreglement' opvragen. Deze geldt voor alle bezoekers.

Kinderen

U bent verantwoordelijk voor de veiligheid en het handelen van uw minderjarige kinderen. Als uw kinderen niet op school of in kinderopvang verblijven, bent u verantwoordelijk toezicht op uw kinderen te houden. Schade veroorzaakt door uw minderjarige kinderen moet u betalen.

Alle kinderen van 5 tot 18 jaar moeten in Nederland verplicht naar school. Als ouder of verzorger bent u verantwoordelijk dat uw kinderen naar school gaan. Als uw kinderen niet naar school gaan, maakt het COA of de school daarvan melding. U kunt dan een forse geldboete krijgen. U kunt bij de infobalie vragen hoe u uw kind aanmeldt bij een school in de buurt.