



**Visie en Programma  
Water en Riolering  
2023 t/m 2027**  
Gemeente Rijssen-Holten

**Antea Group**

Understanding today.  
Improving tomorrow.

projectnummer 0476228.100  
revisie 03  
11 augustus 2023

# Visie en Programma Water en Riolering 2023 t/m 2027

## Gemeente Rijssen-Holten

projectnummer 0476228.100  
documentnummer 00  
revisie 03  
11 augustus 2023

## Auteurs

Marte Meister  
Benno Steentjes

## Opdrachtgever

Gemeente Rijssen-Holten  
Postbus 244  
7460 AE RIJSSEN

## Gecontroleerd

Benno Steentjes



datum	beschrijving	vrijgave
11 augustus 2023	Definitief - aangepast	R. Fleur

## Inhoudsopgave

<b>1.</b>	<b>Inleiding</b>	<b>4</b>
1.1	De scope van het Programma Water en Riolering en de Klimaatadaptatiestrategie	4
1.2	De relatie tussen het Gemeentelijk Watertakenplan en de Omgevingswet	5
1.3	Van beleidskader naar operationele uitvoeringsplannen	5
1.4	Betrokken partijen	6
1.5	Begrippenkader	6
1.6	Status rapportage	6
<b>2.</b>	<b>Visie en ambitie</b>	<b>7</b>
2.1	Overkoepelende ambities en beleid	8
2.2	Ambitie en beleid voor zorgplicht afvalwater	10
2.3	Ambitie en beleid voor zorgplicht hemelwater	13
2.4	Ambitie en beleid voor zorgplicht grondwater	16
2.5	Ambitie en beleid voor zorgplicht oppervlaktewater	18
2.6	Samenvatting, wat kunnen de inwoners van de gemeente Rijssen-Holten verwachten?	19
<b>3.</b>	<b>Programma 2023 t/m 2027</b>	<b>22</b>
3.1	De activiteiten in hoofdlijnen	22
3.2	Totale lasten binnen de planperiode	23
<b>4.</b>	<b>Middelen</b>	<b>24</b>
4.1	Ontwikkeling lasten	24
4.2	Consequenties voor de koers rioolheffing	25
4.3	Consequenties voor de personele middelen	26
<b>5.</b>	<b>Samenvatting en advies</b>	<b>28</b>
5.1	Samenvatting	28
5.2	Ambtelijk advies	29
5.3	Bestuurlijk besluit	29

# 1. Inleiding

**Te veel, te weinig, te vies. Dat zijn de uitdagingen met 'water' voor we de komende jaren voor staan. Water moeten we gaan zien als onze belangrijkste grondstof (het 'blauwe goud').**

Rijssen-Holten is actieve en ondernemende gemeente gelegen in het groen van de Sallandse Heuvelrug en het Twents Reggedal. De gemeente kent drie kernen (Dijkerhoek, Holten en Rijssen) een omvangrijk buitengebied, met elk een eigen identiteit. Om de uitdagingen met water aan te gaan en de kwaliteit van de leefomgeving in de gemeente op niveau te houden, is het van belang de openbare ruimte met de onderliggende systemen en structuren te onderhouden. Eén van de kernfactoren hierbij is het in stand houden en optimaliseren van de voorzieningen omtrent de riolering en het watersysteem. Deze hebben immers de volgende belangrijke doelen voor het dagelijks leven:

- Het beschermen van de volksgezondheid tegen infectieziekten;
- Het schoon houden van de bodem en het oppervlaktewater;
- Het voorkomen van schade door hevige regenval én bij extreme droogte in de bebouwde omgeving;
- Het voorkomen en beperken van structureel nadelige gevolgen van grondwater.

Het inzamelen en verwerken van afvalwater en hemelwater is een taak van de gemeente. Het waterschap zorgt vervolgens voor de zuivering van het afvalwater. Tevens heeft de gemeente een regierol in de aanpak van structurele grondwateroverlast in het stedelijk gebied. De riool- en watertaken gaan verder dan alleen de buizen onder de grond. Onder meer de gemalen, sloten en greppels dragen bij aan de bovenstaande doelen. De waterschappen zijn dan ook nauw betrokken bij het opstellen van dit plan.



We blijven de gemeentelijke rioleringszorg en de watertaken de komende jaren in grote lijnen op dezelfde wijze invullen zoals we dat nu doen. De leefomgeving blijft minimaal op het niveau van de huidige situatie en op specifieke locaties verbeterd door klimaatadaptieve maatregelen. Doelmatig en adequaat blijven de woorden die bij deze koers horen.

## 1.1 De scope van het Programma Water en Riolering en de Klimaatadaptatiestrategie

De effecten van de klimaatverandering raken nauw aan de gemeentelijke watertaken en zorgplichten; de gevolgen van heftige regenbuien, meer hittestress en toenemende droogte komen nu al aan het licht. Ook leidt het verstenen van de bebouwde omgeving, zeker in combinatie met de klimaatverandering, tot een grotere kwetsbaarheid van woon-, werk- en winkelgebieden. Van belang is dat, zodra de openbare ruimte meerdere functies vervult (zoals berging van water-op-straat, verwerking van water in groenvoorzieningen), dit duidelijk wordt gecommuniceerd naar de gebruikers hiervan.

Door de klimaatadaptatie mee te nemen bij de invulling van de watertaken, blijft de kwaliteit van de leefomgeving ook in de toekomst op niveau. De juiste uitvoering van de watertaken zal bijdragen aan de integrale aanpak van droogte, toenemende hitte en wateroverlast. Een deel van de klimaatmaatregelen kan bovendien bekostigd worden vanuit onderhavig Programma; droogtebestrijding in het landelijk gebied echter niet. Ook de drinkwatervoorziening en rioolwaterzuivering vallen buiten de scope van de gemeentelijke

zorgplichten bij de riool- en watertaken. Dit geldt ook voor thema's als waterrecreatie, viswater en de bluswatervoorzieningen.

## 1.2 De relatie tussen het Gemeentelijk Watertakenplan en de Omgevingswet

De beoogde invoering van de Omgevingswet is januari 2024<sup>1</sup>. Deze nieuwe wet integreert de vele wetten die betrekking hebben op de fysieke leefomgeving, zoals de Wet milieubeheer (Wm) en de Waterwet. Het PWR landt als instrument van de Omgevingswet nadat deze in werking is getreden. Op grond van het overgangsrecht worden bepaalde vigerende beleidsplannen (onder meer het gemeentelijk rioleringsplan, oftewel nu genoemd het PWR) automatisch beschouwd als onderdelen van het omgevingsprogramma (conform het wetsvoorstel Invoeringswet Omgevingswet, Ow).

### Koppeling met Omgevingsvisie

De integrale omgevingsvisie bevat onder meer een beschrijving van de samenhang tussen boven- en ondergrond, grondwaterkwantiteit en -kwaliteit, grondwater- en oppervlaktewatersysteem en de maatschappelijke opgaven inclusief de rol van de diverse overheden hierin. Daarnaast moet erin staan hoe het toekomstige beheer van het grond- en oppervlaktewater en de bodem eruitziet. Bij het vaststellen van de omgevingsvisie moeten de overheden rekening houden met het voorzorgsbeginsel, het preventiebeginsel en het beginsel dat milieuaantastingen bij voorrang aan de bron moeten worden bestreden. Ook moet de omgevingsvisie aangeven hoe bedrijven, burgers, maatschappelijke organisaties en bestuursorganen bij de voorbereiding zijn betrokken (motiveringsplicht, art. 10.7 Ow).

*Dit betekent dat de onderhavige ambities en visie op de gemeentelijk watertaken één op één worden overgenomen in de Omgevingsvisie.*

### Koppeling met Omgevingsprogramma's

Rijk, provincies, gemeenten en waterschappen maken hun omgevingsvisies operationeel in programma's (afd. 3.2 Ow). In de programma's wordt het beleid voor de ontwikkeling, het gebruik, het beheer of de bescherming van de fysieke leefomgeving uitgewerkt en zijn maatregelen op te nemen om aan omgevingswaarden te voldoen of om andere doelstellingen voor de fysieke leefomgeving te bereiken. Programma's binden alleen het vaststellende bestuursorgaan zelf en kennen dus geen hiërarchie en geen doorwerking in juridische zin. Het omgevingsplan en de verordeningen kennen deze doorwerking daarentegen wel.

*De gemeente Rijssen-Holten geeft hier invulling aan door het opstellen van het onderhavige Programma Water en Riolering. Monitoring hiervan vindt plaats vanuit de nog op te stellen KPI's onder de Omgevingsvisie.*

### Koppeling met Omgevingsplan

Het omgevingsplan bevat voor de gehele gemeente de regels die nodig zijn voor een evenwichtige toedeling van functies aan locaties en de regels die hierbij nodig zijn (art. 4.2 Ow). Ook kan de gemeente omgevingswaarden (art. 2.11 Ow) of maatwerkregels (art. 4.6 Ow) opnemen, mits de algemene rijksregels of de omgevingsverordening van de provincie daarvoor ruimte bieden.

*De gemeente Rijssen-Holten geeft hier invulling aan door de regels die gericht zijn tot burgers en bedrijven, zoals de Hemelwaterverordening 2013, te laten landen in het Omgevingsplan.*

## 1.3 Van beleidskader naar operationele uitvoeringsplannen

De gemeenteraad is verantwoordelijk voor het stellen van het beleidskader, het college is vervolgens verantwoordelijk voor de uitvoering van dit beleidskader. Het is aan het college hoe zij op een doelmatige en efficiënte wijze dit beleidskader invult. Met deze Visie en Programma Water en Riolering wordt het beleidskader door de Raad vastgesteld voor de periode 2023 t/m 2027 en vervangt hiermee het Gemeentelijk RioleringsPlan (GRP) 2018 t/m 2022.

Het PWR en het bijbehorende Achtergronddocument geven inzicht in de omvang, het functioneren en de kwaliteitstoestand van de voorzieningen waarmee de gemeente invulling geeft aan de wettelijke zorgplichten

---

<sup>1</sup> Voor de actuele stand van zaken, zie: <https://www.rijksoverheid.nl/onderwerpen/omgevingswet>

voor de inzameling, transport en verwerking van afvalwater, hemelwater en grondwater. Het PWR benoemt activiteiten (onderzoeken, onderhoud en investeringen) vanuit de gemeentelijke zorgplichten. Afspraken en verplichtingen uit het verleden én vanuit het beleid dienen realistisch te zijn. In het PWR is eenduidig vastgelegd hoe hiermee wordt omgegaan en op welke wijze invulling wordt gegeven aan de zorgplichten, zodat ook inwoners weten waar zij aan toe zijn. De manier van omgang en wijze van invulling is vervolgens omgezet in een consequentie voor zowel de tariefontwikkeling van de rioolheffing als de personele middelen. De focus ligt op de activiteiten, en de financiering hiervan vanuit de rioolheffing, op de planperiode 2023 t/m 2027.



#### 1.4 Betrokken partijen

Basisgedachte achter het PWR is dat een gedegen en integrale beleidsafweging plaatsvindt op het terrein van de verbrede watertaken, met raakvlakken naar de openbare ruimte, financiën en personeel. Dit is van toepassing voor zowel de gemeentelijke organisatie als bij externe partijen die hierbij belang hebben. Bij het opstellen van het PWR 2023 t/m 2027 is een ambtelijke werkgroep betrokken. De werkgroep bestaat uit medewerkers van de gemeente Rijssen-Holten (team Beheer, Ruimtelijke Ordening, Duurzaamheid, Financiën), de waterschappen Drents Overijsselse Delta, Rijn en IJssel en Vechtstromen en Antea Group.

#### 1.5 Begrippenkader

Het vakgebied van de gemeentelijke watertaken kent een eigen begrippenkader. De belangrijkste begrippen zijn door de Stichting Rioned in algemene bewoordingen toegelicht en te vinden op: [www.riool.info/home](http://www.riool.info/home) en [www.rioolraad.nl/](http://www.rioolraad.nl/). Meer verdieping is te vinden op: <https://www.riool.net/begrippen-en-definities>



#### 1.6 Status rapportage

Onderhavige versie is de eindversie, ter bestuurlijke besluitvorming. De input vanuit de werkgroep van medewerkers van de gemeente en het waterschap is verwerkt. Het geeft de Visie en het Programma Water en Riolering, uitgewerkt in de bekostiging van de voornemens en programmering, en hiermee het advies op de ontwikkeling van de rioolheffing.

Bij deze notitie hoort een uitgebreid Achtergrondendocument, waarin de arealen, kaders, programmering en kostendekkingsplan zijn beschreven en verdiepend zijn uitgewerkt.

## 2. Visie en ambitie

De gemeente Rijssen-Holten heeft haar visie vastgelegd in diverse documenten. De hoofdlijn komt voort uit de herijkte Strategische Visie 2010-2030 (actualisering 20/21<sup>2</sup>) en is gebruikt als de leidraad voor onderhavig Programma Water en Riolering:

### Toekomstbestendige leefomgeving

“ De gemeente werkt samen met inwoners, ondernemers en partners aan een aantrekkelijke, groene en herkenbare leefomgeving. We zetten in op het handhaven en waar mogelijk versterken van groenstructuren tot een duurzaam, samenhangend en daardoor herkenbaar raamwerk van groenelementen. Onze leefomgeving nodigt hierbij uit tot bewegen en er is ruimte voor ontmoeting wat bijdraagt aan de gezondheid en veiligheidsbeleving van onze inwoners en bezoekers. Samen met inwoners en partners gaan we aan de slag met het vergroenen van openbare en particuliere ruimtes (meer groen, water en minder asfalt en stenen). We bevorderen de biodiversiteit, zetten in op soortenbescherming en passen ons wijk- en gebiedsbeheer hierop aan. Binnen ons beleid hebben we aandacht voor klimaatadaptatie en het tegengaan van hittestress en door het toepassen van ruimtelijke adaptatie bij ontwikkelingen wordt de inrichting van onze leefomgeving aangepast op de effecten van klimaatverandering. De waterschappen die actief zijn in onze gemeente vormen een natuurlijke partner in de opgave om wateroverlast te beperken en vervuiling van oppervlaktewater te verminderen en te voorkomen. We stimuleren positief afvalgedrag van inwoners en maken recyclen aantrekkelijk met als doel te komen tot een aanzienlijke vermindering van de hoeveelheid restafval per inwoner.”

Voor het formuleren van de ambities is aansluiting gezocht bij de bestaande visiedocumenten en beleidsplannen van de gemeente (zoals de Woonvisie 2015-2025, de Duurzaamheidsvisie 2021-2024, de Groenstructuurvisie 2022-2026 en het Programma Klimaatadaptatie 2022-2026). Tevens is aansluiting gezocht bij de watervisies en waterbeheerplannen van de waterschappen (Waterbeheerprogramma 2022-2027 en de Watervisie 2050), samenwerkingsafspraken in de regio (Regionale visie Twents Waternet) en de landelijke koers van het Rijk (Deltaplan Ruimtelijke Adaptatie (DPRA), het Nationaal Programma Landelijk Gebied, de kamerbrief 'Water en Bodem sturend' en de komende herziening van de KaderRichtlijn Water. In hoofdlijn onderkennen al deze visiedocumenten vier maatschappelijke thema's die de komende tijd centraal staan en bijdragen aan een waardevolle leefomgeving: klimaatverandering, de energietransitie, circulaire economie en biodiversiteit.

In dit PWR geven wij aan hoe de invulling van de gemeentelijk riool- en watertaken een bijdrage levert aan de hierboven beschreven visie. Om inzichtelijk te maken waar de gemeentelijke watertaken en visie elkaar vinden, leggen wij dit verband in de komende paragrafen. Niet alle doelstellingen uit de strategische visie hebben direct verband; voor het PWR hebben we de volgende punten aangehaakt:

- **Goed leefklimaat:** Gebiedsgericht werken, onderlinge betrokkenheid en een actieve bijdrage van inwoners en ondernemers in de directe woon- en leefomgeving.
- **Kwalitatief goed openbaar gebied:** Een toegankelijk en aantrekkelijke omgeving; goed onderhouden wegen, voet- en fietspaden: veilig, waterrobuust en klimaatbestendig.
- **Duurzame ontwikkelingen:** Verduurzaming stimuleren vanuit brede invalshoek. De gemeente richt zich in het bijzonder op energietransitie en een circulaire economie. Initiatieven vanuit de samenleving verdienen ondersteuning
- **Verbindende overheid:** Participeren van inwoners, ondernemers en organisaties. De samenleving wordt betrokken bij de beleidsontwikkeling en -uitvoering en de gemeente regisseert. De basis ligt in een actieve communicatie met samenleving

In de Omgevingsvisie wordt gewerkt met een gebiedsindeling. In de ambities voor de thema's Water en Riolering is dit als volgt doorvertaald:

<sup>2</sup> Link: [Strategische-visie-herijking-2021-vastgesteld-30-september-2021.pdf \(rijssen-holten.nl\)](#)

PWR	Omgevingsvisie	Ambitie water	Ambitie riolering
Buitengebied	a) buitengebied	Vanuit waterschap	Drukriolering
Bebouwde kom	b) bedrijventerrein c) centra d) woonwijken	Deels gemeente, deels waterschap. Geen differentiatie naar gebied.	Vrijverval riolering, met differentiatie naar impact vanuit situering en functie rioolbuis <sup>3</sup>

De gemeentelijk watertaken zijn in verschillende paragrafen behandeld, en de impact op de strategische visie is hierbij zichtbaar gemaakt. De omschrijvingen van de ambities, nulmeting en speerpunten zijn in dit PWR kort en bondig; voor meer duidelijk wordt verwezen naar het Achtergronddocument. Daarin is per aspect uitgebreid ingegaan op de kwaliteitsbeschrijvingen en (getalsmatige) kwaliteitsnormen en zijn de genoemde speerpunten nader uitgewerkt, zodat duidelijk is wat bewoners en bedrijven van ons kunnen verwachten. Tevens zijn de paragrafen voorzien van referentiebeelden voor de diverse watertaken. Ter illustratie is een beeld geschetst voor een sobere en voor een ambitieuze insteek. Onderstaande kaders geven de hoofdlijn van de gemeentelijke ambitie weer.

De bewoners en ondernemers kunnen ervan uitgaan dat de riool- en watertaken op een professionele en adequate manier door de gemeente worden ingevuld. Onze inwoners en ondernemer zijn sterk betrokken bij hun eigen leefomgeving en de inrichting van de openbare ruimte. We stimuleren en ondersteunen buurt- of inwonersinitiatieven die de leefbaarheid vergroten.

We willen groene en veilige wijken en hebben hierbij specifiek aandacht voor klimaatadaptatie en de gevolgen van hittestress, maar ook voor veiligheid en sociale aspecten. We zetten daarnaast actief in op het behoud, onderhoud en toevoegen van kwalitatief waardevol groen. De leefomgeving blijft minimaal op het huidige niveau, de beleving en aantrekkelijkheid wordt, waar mogelijk en doelmatig, verbeterd. We benutten hiervoor de natuurlijke momenten.

## 2.1 Overkoepelende ambities en beleid

Sommige ambities en beleidspunten werken door in alle zorgplichten. Of we nou kijken naar het afvalwater, oppervlaktewater, grondwater of hemelwater, het is van groot belang dat de bijbehorende voorzieningen werken (technische staat), dat het risico op storing bij gemalen laag is (bedrijfszekerheid gemalen) en dat er bij de aanleg van nieuwe stelsels en systemen (zoals wadi's en infiltratievoorzieningen) duidelijke kaders worden gesteld. Om herhaling te voorkomen zijn deze overkoepelende aspecten in deze paragraaf benoemd.

Aspect	Ambitie	Goed leefklimaat	Kwalitatief goed openbaar gebied	Duurzame ontwikkelingen	Verbindende overheid
<b>Algehele technische staat (de conditie van de voorzieningen)</b>	<ul style="list-style-type: none"> <li>Er wordt tijdig ingegrepen als onderdelen onvoldoende functioneren (ingrijpmaatstaven).</li> <li>Maatregelen worden niet uitgesteld.</li> <li>De beheerdata (geometrie en inspecties) en telemetrie is actueel, op orde en veilig.</li> </ul>	Voorkomen van onnodige vervuiling en overlast voor de omgeving. Voorkomen van lekkend afvalwater naar de bodem.	Voorkomen van ongewenst water op straat en stankoverlast, om de omgeving aantrekkelijk te houden.	Beter onderhoud zorgt voor een langere levensduur van installaties en systemen. Het voorkomen van lekkages zorgt voor minder stroom- en waterverbruik.	Meldingen worden beantwoord met actuele data. Werk-met-werk-maken. Data brengt de natuurlijke momenten in beeld.

<sup>3</sup> De uitgebreide toelichting is te vinden in het Rioolbeheerplan 2023.



<b>Bedrijfszekerheid gemalen</b>	<ul style="list-style-type: none"> <li>• Gemalen vallen niet uit.</li> <li>• De afvoercapaciteit van de gemalen is te allen tijde gegarandeerd.</li> </ul>	Voorkomen van onnodige vervuiling en overlast voor de omgeving.	Voorkomen van ongewenst water op straat, en overstorten van (schoon) water.	Geen vervuiling van schoon regenwater als er lozingen plaatsvinden i.v.m. inactieve of onderpresterende gemalen.	Meldingen worden beantwoord met actuele data. Data wordt geactualiseerd met meldingen.
<b>Nieuwe aanleg en renovatie</b>	<ul style="list-style-type: none"> <li>• De voorzieningen zijn in staat de hoeveelheid te verwerken. Bij ruimtelijke ontwikkelingen wordt overlast door afval-, hemel-, grond- en oppervlaktewater voorkomen.</li> <li>• De Technische Richtlijnen en Verordeningen worden gevolgd.</li> <li>• Er is aandacht voor de inbreng van inwoners</li> </ul>	Het gebruik van toekomstbestendige voorzieningen bij nieuwbouw en renovatie, om ook overlast in de toekomst te voorkomen.	Gebruik van toekomstbestendige en klimaatrobuste voorzieningen bij nieuwbouw en renovatie.	Duurzame en circulaire ontwerpen bij nieuwbouw en renovatie.	Inwoners worden bij relevante projecten betrokken.

### Nulmeting

De technische staat van de leidingen en voorzieningen is inzichtelijk, de inspectiegraad is de laatste jaren toegenomen. De beheerdata en beheersoftware moet op orde worden gemaakt. Vanuit het dagelijks beheer is geborgd dat bij falen van bijvoorbeeld een gemaal of aansluitleiding snel kan worden gereageerd. Uitgesproken is dat (her)ontwikkelingen niet zorgen voor een verslechtering van de watersituatie. Voor het inzetten van burgerparticipatie heeft de gemeente een protocol en zijn er procesafspraken.

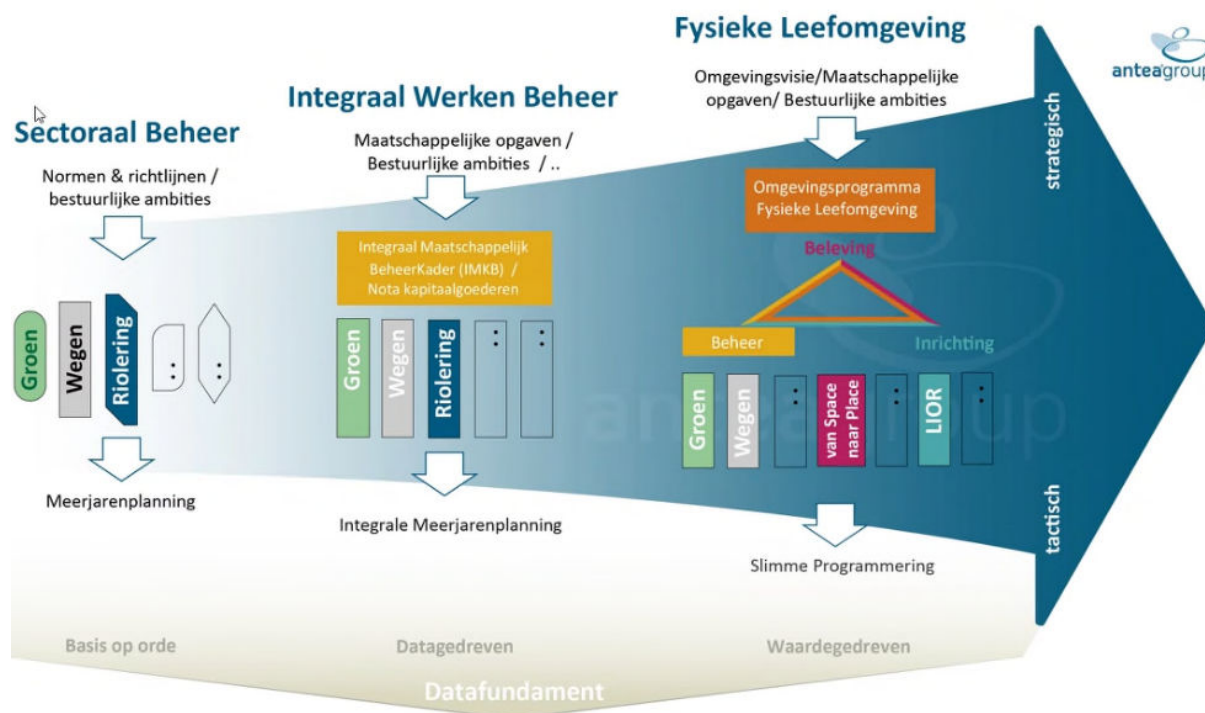
### Speerpunten

Wij zetten de komende planperiode in op de volgende speerpunten:

- Beheerdata actueel, compleet en valide.  
De gemeente heeft haar volledig waterstelsel (riolering, oppervlaktewater) in het beheersysteem staan. Door deze beheerdata op orde te houden en te valideren, houden we het inzicht in de omvang en de staat van het systeem, en daarmee de verwachte kosten voor het dagelijks beheer.  
We zetten in op het verbeteren van de uitwisselbaarheid van data en informatie (via GWSW en diverse platforms). De basis voor volgende stappen naar datagedreven beheer wordt de komende planperiode gelegd.
- Inzicht in functioneren op orde.  
Door met actuele modelstudies te kijken hoe ons systeem presteert, weten we waar we staan, wat voor risico's we lopen en waar nog verbeteringen mogelijk zijn. We hebben de zwakke punten van ons stelsel in kaart en we weten welke maatregelen we kunnen treffen.  
Tevens sluiten wij onze gemalen en pompunits aan op nieuwe besturingssystemen, zodat we direct inzicht hebben in meldingen, storingen en het functioneren hiervan.
- Betrouwbaar rioolstelsel.  
Het stelsel moet betrouwbaar zijn, knelpunten worden aangepakt, waar het stelsel niet voldoet of verouderd is grijpen wij in. Hierbij wegen wij de mogelijke effecten en risico's en de beoogde kosten af.
- Controleren van nieuw, vervangen of gerepareerd werk.  
We blijven actief controleren op wat nieuw wordt aangelegd of gerepareerd en verlenen pas goedkeuring bij een correcte aansluiting én de bijbehorende dataverstrekking (revisietekeningen). Onze richtlijnen voor inrichting zijn helder een eenduidig voor iedereen.
- Meekoppelkansen benutten.  
In projecten en op buurt/wijkniveau worden riool- en waterprojecten in samenhang met andere opgave, zoals integrale vervanging andere assets, klimaatopgave of de opgave energietransitie, afgestemd en benut. Enerzijds om werk-met-werk te maken, anderzijds om regie te houden op de drukte in de ondergrond. Vanuit actuele data hebben wij de natuurlijke momenten voor Integraal beheer Openbare Ruimte in beeld. Onderhavig Programma Water en Riolering stemmen wij structureel

af met bijvoorbeeld de Groenstructuurvisie (het uitvoeringsprogramma wordt nog uitgewerkt en de Klimaatadaptatiestrategie.

- Maken doorkijk naar de stap van assetbeheer naar waardegedreven beheer  
 De komende planperiode gaan wij aan de slag met onze visie op het 'beheer van de openbare ruimte'. De beheeropgaven en -processen houden wij tegen het gedachtegoed van de Omgevingswet aan. De volgende figuur geeft een impressie van dit groeipad. Bewoordingen bij het gedachtegoed vanuit de Omgevingswet zijn:
  - Leefomgeving centraal (effect/waardegestuurd, participatie, integraal scope en partners);
  - Inzichtelijk en transparant (structuur in documenten, KPI's, monitoring);
  - Ruimte voor maatwerk (van space naar place, kosten/baten/risico's);
  - Cultuurverandering (werkprocessen, regie, rollen, korte en lange termijn).



## 2.2 Ambitie en beleid voor zorgplicht afvalwater

De gemeente heeft de plicht te zorgen voor de inzameling en het transport van het stedelijk afvalwater. Deze zorgplicht voort uit de wettelijke zorgplicht zoals opgenomen in Artikel 10.33 Wet milieubeheer. In de volgende tabel is voor onze invulling van deze zorgplicht toegelicht hoe deze bijdragen aan de overkoepelende thema's van de gemeente Rijssen-Holten.

De aspecten 'inzameling' en 'transport' hebben betrekking op de wettelijke verplichting om huishoudelijk afvalwater in te zamelen en te transporteren om te voorkomen dat dit in het leefmilieu terecht komt, om zodoende een bijdrage te leveren aan een betere kwaliteit van het oppervlaktewater, grondwater en de bodem. Daarnaast wordt bij dit item aandacht besteed aan (foutieve) aansluitingen die de inzameling (en zuivering) van afvalwater belemmeren. Om het afvalwater te kunnen inzamelen en transporteren moeten de buizen, putten, gemalen etc. voldoende capaciteit hebben, (onder vrijverval) binnen gestelde tijd afstromen en bedrijfszeker, dus in goede staat zijn.

Aspect	Ambitie	Goed leefklimaat	Kwalitatief goed openbaar gebied	Duurzame ontwikkelingen	Verbindende overheid
<b>Aansluiting en inzameling</b>	<ul style="list-style-type: none"> <li>Al het afvalwater wordt ingezameld en gezuiverd en komt tijdens droog weer niet ongezuiverd in sloten of bodem. Er zijn geen stankklachten en/of verontreinigingen van sloten en bodem door het riool.</li> <li>Op de voorzieningen zitten geen (foutieve) aansluitingen die de inzameling en transport (en zuivering) van afvalwater belemmeren.</li> </ul>	Voorkomen dat afvalwater in het leefmilieu (op maaiveld of in het in oppervlakte water) terecht komt.	Geen stankklachten of verstoppingen bij de inwoners.	Aanmoedigen en meedenken met alternatieven 'anders omgaan met afvalwater'.	Communicatie tussen gemeente en inwoners voor aansluitplicht en voorkomen van nieuwe foutaansluitingen.
<b>Transport naar de rioolwater-zuivering</b>	<ul style="list-style-type: none"> <li>Stedelijk afvalwater kan ongehinderd en binnen voldoende tijd afstromen, aanrotting van afvalwater wordt hiermee voorkomen. Aantasting van het riool is beperkt en er zijn geen risico's door beschadigde riolen.</li> <li>Bij hoosbuien wordt het rioolwater zoveel mogelijk opgevangen in de riolen en bergingsvoorzieningen. De vuiluitworp via de overstorten in sloten en vijvers is beperkt. Slechts af en toe is er sprake van stank en vervuiling. De vuiluitworp leidt niet tot risico's voor mens en omgeving.</li> </ul>	Voorkomen dat ongewenste lozingen de kwaliteitseisen voor bodem en oppervlaktewater overschrijden.	Beperkte stankoverlast en vuiluitworp in het openbaar gebied.	Voorkomen dat afvalwater onnodig wordt verpompt.	Initiatieven om vuilwatervolume te verminderen.

Stedelijk afvalwater – ter illustratie			
<b>ambitieux</b> ↑			
	Vuiluitworp via overstorten komt voor, maar geeft geen stank of vervuiling.	Slechte riolen worden op het juiste moment vervangen.	Riolen verkeren in een goede technische staat, goed inzicht in rioolstelsel.
<b>Sober</b> ↓			
	Verhoogd risico op overstorten.	Verhoogd risico op slecht functioneren riolering.	Verhoogd risico op verstopte riolen.

### Nulmeting

Nagenoeg alle relevante percelen zijn aangesloten op de riolering. Circa 20 percelen (gelegen in het buitengebied) zijn niet op het riool aangesloten. Hier loost het afvalwater via een lokale, individuele zuiverende voorziening (IBA) in de bodem en is de lozer in principe zelf verantwoordelijk voor de lozing. Het inzicht in de technische staat van de vrijverval riolering is goed. Medio 2022 is de kwaliteit van bijna 90% van de riolen in beeld. Aandachtspunten die vanuit de inspecties naar voren komen worden veelal direct verholpen. In het overgrote deel van de geïnspecteerde riolen is geen tot weinig schade is geconstateerd en in vergelijking met het globale schadebeeld uit 2018 is een relatieve verbetering te zien. De aangetroffen schades zijn in het Rioolbeheerplan beoordeeld en indien nodig, op de planning gezet.

Door het ombouwen van de aanleg van infiltratievoorzieningen, blauwe aders, een aantal berging(bezink)-bassins en het grootschalig afkoppelen van verhard oppervlak is de ongewenst lozing van rioolwater uit de kernen naar het oppervlaktewater sterk gereduceerd. Dit is beeld gebracht in de modelstudie Systeemoverzicht Stedelijk Water in 2023. De impact van de resterende vuilemissie uit de riolen (als overloop bij heftige buien) op de doelstellingen voor de watergangen vanuit de KaderRichtlijnWater (KRW) is nog niet in beeld. Tevens moet de impact de ombouw naar gescheiden riolen op het functioneren van de gemalen en de rioolwaterzuivering wordt uitgewerkt in een optimalisatiestudie Afvalwaterketen (OAS).

### Speerpunten

Hiervoor zetten wij de komende planperiode in op de volgende speerpunten:

- **Inzameling van afvalwater.**  
Aansluitingen buitengebied; Door te blijven inzetten op het aankoppelen van de afvalwaterlozingen in het buitengebied, wordt het lozen van ongezuiverd afvalwater teruggebracht. Tevens wordt de komende jaren het areaal van op de riolering aangesloten percelen onderzocht.
- **Assetmanagement.**  
Risico- en effectgestuurd rioolbeheer; met als doel het maken van transparante en vastgelegde keuzes en het efficiënt inzetten van de beschikbare middelen. Het falen van een riool in een achterpad heeft een andere impact dan een riool aan de hoofdstraat. Hierbij hoort dan een andere beheerstrategie.

Deze koers zetten wij door; door bij ons assetmanagement rekening te houden met de risico's en effect op de leefomgeving geven wij elk probleem de aandacht die het verdient.

- Bewustzijn creëren voor het 'anders omgaan met drinkwater en afvalwater.  
 We houden de inwoners op de hoogte van de jaarlijkse afvalwaterproductie (bijvoorbeeld in perspectief tot vergelijkbare woningen, buurten of omliggende dorpen) en promoten mogelijkheden om dit terug te dringen. Dit doen wij in samenhang met de bewustwording voor het veranderde klimaat en de bijdrage die de particulieren zelf aan klimaatadaptatie kunnen leveren.
- KaderRichtlijn Water en Optimalisatie Afvalwaterketen.  
 Wij brengen samen met de waterschappen de impact van de restlozingen uit de riolen op de waterkwaliteit van de watergangen in beeld en onderzoeken gezamenlijk de mogelijkheden voor optimalisatie van de afvalwaterketen, ter invulling van het 'Zero Pollution Plan' vanuit de Europese Commissie <sup>4</sup> Hierbij beschouwen wij de doelstellingen opgaven voor riolering, oppervlaktewater en rioolwaterzuivering als één integrale opgave. Belangrijk is, in samenspraak met de waterschappen, aansluiting te zoeken bij de actualisatie van de KaderRichtlijnWater, die de komende jaren wordt verwacht.

### 2.3 Ambitie en beleid voor zorgplicht hemelwater

De zorgplicht voor de inzameling en verwerking van overtollig afvloeiend hemelwater sluit aan bij Artikel 3.5 van de Waterwet. Het betreft de doelmatige inzameling en verwerking van het afvloeiend hemelwater, voor zover van degene die zich daarvan ontdoet, voornemens is zich te ontdoen of zich moet ontdoen, redelijkerwijs niet kan worden geveerd het afvloeiend hemelwater op of in de bodem of in het oppervlaktewater te brengen. In de onderstaande tabel is toegelicht hoe de omgang met afvloeiend hemelwater bijdraagt aan de overkoepelende thema's voor de gemeente Rijssen-Holten.

Bewuste, doelmatige keuzes over de omgang met hemelwater zijn noodzakelijk. Indien hemelwater niet lokaal in de bodem of op een oppervlaktewaterlichaam te brengen is, is transport en verwerking mogelijk. Bij gemengde rioolstelsels wordt het op daken en wegen vallend hemelwater vermengd met afvalwater van huishoudens en bedrijven en getransporteerd naar de RWZI's. Het transporteren en zuiveren van relatief 'schoon' hemelwater is voor de gemeente geen duurzame oplossing. De afvalwaterketen wordt onnodig belast en er wordt onnodig energie verbruikt. Om overlast tijdens heftige regen te voorkomen, moet de riolering voldoende afvoercapaciteit hebben. Hiervoor dienen de buizen, putten, etc. in goede staat te zijn. Regelier onderhoud en tijdige vervanging is daarbij noodzaak. Bij extreme buien heeft de gehele buitenruimte een rol in de opvang, afvoer en verwerking van het hemelwater.

Aspect	Ambitie	Goed leefklimaat	Kwalitatief goed openbaar gebied	Duurzame ontwikkelingen	Verbindende overheid
<b>Aansluitingen en inzameling</b>	<ul style="list-style-type: none"> <li>• Overtollig hemelwater dat de particulier redelijkerwijs niet op eigen terrein kan verwerken wordt ingezameld.</li> <li>• Op de voorzieningen zitten geen (foutieve) aansluitingen die de inzameling (en verwerking) van overtollig hemelwater belemmeren.</li> <li>• Er wordt geprobeerd zoveel mogelijk schoon hemelwater te scheiden van het stedelijk afvalwater, voor zover dit doelmatig is.</li> <li>• Hemelwater wordt zoveel mogelijk bovengronds en zichtbaar verwerkt.</li> </ul>	De openbare ruimte wordt onderdeel van de verwerking én beleving van hemelwater.	Water op straat is onvermijdelijk in de toekomst, Bepaalde gebieden worden hier juist op ingericht, om wateroverlast te voorkomen.	Onnodige inzameling en transport van schoon regenwater vermindert het energie en waterverbruik in de gehele keten.	Communicatie tussen gemeente en inwoners voor de stimulering, bewustwording en rolverdeling in de omgang met hemelwater en klimaatadaptatie.

<sup>4</sup> Link - [Nieuwe wetgeving voor Zero Pollution actieplan | VNG](#)

<p><b>Verwerking en afvoer-capaciteit</b></p>	<ul style="list-style-type: none"> <li>De bebouwing, wegen en openbare ruimte zijn zo ingericht dat het water bij regen redelijk goed kan afvoeren naar de straatkolken en/of riolering. Hinderlijke plassen op straat komen beperkt voor. De afstroming dient gewaarborgd te zijn.</li> <li>Bij normale regenval wordt het rioolwater afdoende opgevangen in de riolen (en eventuele bergingsvoorzieningen), zonder dat dit leidt tot hinderlijke water-op straat.</li> <li>Bij extreme situatie (vanaf een bui die eens in 2 jaar optreedt) mag tijdelijk enige hinder door 'water op straat' situaties ontstaan.</li> </ul>	<p>In 2050 is de verwerkings-capaciteit van de ondergrond én de openbare ruimte ingericht om de korte heftige bui die eens per 100 jaar valt te verwerken, zonder dat er wateroverlast optreedt.</p>	<p>Water op straat is onvermijdelijk in de toekomst, Bepaalde gebieden worden hier juist op ingericht, om wateroverlast te voorkomen</p>	<p>Het tempo van maatregelen tegen wateroverlast volgt in de basis de vervangings-opgave van riolering en wegen.</p>	<p>Afstemming tussen gemeente, waterschap en inwoners omtrent de acceptatie van water-op straat-situaties.</p>
<p><b>Bewust-ording</b></p>	<ul style="list-style-type: none"> <li>Inwoners zijn op de hoogte van het veranderde klimaat en hoe dit zich vertaalt in uitdagingen in de gemeente.</li> </ul>	<p>Inwoners worden betrokken zodat ze een actieve bijdrage kunnen leveren aan een klimaat neutrale straat.</p>	<p>-</p>	<p>-</p>	<p>Inwoners worden geïnformeerd over de situatie, en gestimuleerd en uitgedaagd mee te denken aan oplossingen.</p>

**Stedelijk hemelwater – ter illustratie**

ambitieux ↑

 <p>Voor hemelwater geldt de trits vasthouden - bergen – afvoeren voor zover doelmatig en efficiënt afgekoppeld ('nee, tenzij...').</p>	 <p>Bij piekbuien wordt hemelwater geborgen in de openbare ruimte (grijs en groen), de gemeente geeft het goede voorbeeld</p>	 <p>Bij 'water-op straat' situaties is geen sprake van overlast.</p>
 <p>Bij rioolvervanging wordt het scheiden van schoon hemelwater niet afgewogen.</p>	 <p>Particuliere tuinen blijven verhard.</p>	 <p>Wegen zijn tijdelijk niet toegankelijk.</p>

Sober ↓

**Nulmeting**

Voor inzameling, transport en verwerking van overtollig hemelwater in het stedelijk gebied wordt binnen de gemeente Rijssen-Holten gebruik gemaakt van gemengde vrijvervalstelsels, verbeterd gescheiden stelsels, hemelwaterriolen en infiltratievoorzieningen. Via deze voorzieningen wordt het hemelwater dat op stoepen, daken, wegen, parkeerplaatsen, pleinen, enz. valt (met uitzondering van de gemengde stelsels) verzameld en lokaal toegevoegd aan het grondwater of afgevoerd naar het oppervlaktewater (al dan niet gezuiverd).

Hemelwater wordt hiermee zo veel als mogelijk verwerkt 'daar waar het valt'. In de meeste gevallen wordt het hemelwater vastgehouden door infiltratie in de bodem.

De afgelopen decennia zijn, als gevolg van de 'Rijssenbui' in 2002, al veel gemengde stelsels omgebouwd naar een gescheiden afvoer. Dit heeft een positieve invloed op de waterkwaliteit en voorkomt het onnodige transporteren en zuiveren van hemelwater. De trend van het scheiden van de waterstromen wordt doorgezet. Enerzijds door het afkoppelen van verhard oppervlak van de gemengde stelsels bij ontwikkelingen in de openbare ruimte (werk-met-werk) en anderzijds door het actief onderzoeken van en handhaven op de foutieve aansluitingen in het buitengebied.

Op veel probleemlocaties qua wateroverlast zijn reeds maatregelen getroffen. Vanuit actuele inzichten (de Klimaatstresstesten<sup>5</sup> en het Systeemoverzicht Stedelijk Water<sup>6</sup>) zijn voor de komende planperiode maatregelen geprogrammeerd.

## Speerpunten

### Wateroverlast bij extreme neerslag – klimaatbestendig en water robuuste maatregelen.

In de gemeente wordt gebouwd met een blik op de toekomst. Wij zetten tot 2050 in op het kunnen verwerken van de 'klimaatbuien' die eens per 100 jaar kunnen optreden en het verkoelen van kernen en wijken door het versterken van de groene leefomgeving. Zo zorgen wij ervoor dat in 2050 de veiligheid op orde is met een robuuste vitale infrastructuur en dat de leefbaarheid voor onze inwoners en ondernemers in stand blijft.

Nieuwe constructies (riolering en de openbare omgeving) worden water robuust aangelegd, zo is de omgeving klaar voor de toekomst. De aan te leggen voorzieningen worden ontworpen op een klimaatbui van 70mm in één uur (dit was 50mm in 75 minuten, de zogenaamde 'Rijssenbui'), in aansluiting op de landelijke handreikingen en ons Programma Klimaatadaptatie.

- De voorkeursvolgorde voor de verwerking van regenwater  
In de omgang met regenwater gaan wij uit van de volgende volgorde:
  1. Gebruik – de mogelijkheden en meerwaarde voor het opvangen en gebruiken van regenwater brengen wij onder de aandacht bij inwoners en bedrijven.
  2. Vasthouden - water zoveel mogelijk verwerken en infiltreren in de bodem daar waar het valt. Dit draagt bij aan de bestrijding van de droogte.
  3. Bergen – (tijdelijk) opslaan in wadi's, retentievoorzieningen of het oppervlaktewater.
  4. Afvoeren - als laatste instrument kan de afvoercapaciteit vanuit een gebied worden vergroot.
- Regenwater is in principe schoon.  
Wij zetten de koers van het grootschalig ombouwen van de gemengde riolen naar gescheiden inzameling van vuil- en hemelwater (afkoppelen van verhard oppervlak) voort. Het "ontvlechten" van afvalwater en regenwater draagt bij aan een duurzaam systeem. Dit ontvlechten of afkoppelen doen wij ter voorkoming van het onnodig zuiveren van schoon hemelwater, het voorkomen van wateroverlast en het beperken van droogte door hemelwater zo veel als mogelijk te verwerken daar waar het valt (zie voorgaande bullit). De insteek voor 'afkoppelen' is dat wij dit doelmatig doen bij vervanging van bestaande riolering en door werk-met-werk te maken. Hierbij wordt het water zoveel mogelijk bovengronds wordt afgevoerd.
- Omgaan met hemelwater – stimulering particulieren versus Hemelwaterverordening.  
Wij willen inwoners, bedrijven en ontwikkelaars stimuleren om mee te denken en te doen met het klimaatbestendiger en duurzamer maken van de gemeente Rijssen-Holten. Daarnaast onderzoeken wij mogelijkheden voor stimulering en facilitering voor lokale regenopvang en ontsteden (verminderen van verhard oppervlak) van de tuinen voor particulieren. Een aanzet hiertoe is opgenomen in het Achtergronddocument.  
De Hemelwaterverordening 2013 is een instrumentarium is waarmee particulieren verplicht kunnen worden het hemelwater af te koppelen en (deel) te verwerken op eigen terrein. Vooralsnog kiezen wij voor de insteek van stimulering, bewustwording en facilitering en zetten wij niet in op de verplichting.

<sup>5</sup> Notitie: 20220624 - Definitief Programma Klimaatadaptatie Rijssen-Holten.docx

<sup>6</sup> Eindconcept SSW: 221125 0469267\_gem Rijssen Holten-SSW Notitie-C02.pdf

- Omgaan met hemelwater - bewustwording bij particulieren.  
 De gemeente wil een bewustzijn creëren voor de effecten van het veranderde klimaat en toename van neerslag. Wij denken aan publieksacties om inwoners bewust te laten worden van de effecten van een veranderend klimaat en hun rol daarin. Bijvoorbeeld een ‘actie regenton’ of het stimuleren van onttegenen van tuinen. Kaders, taken en verantwoordelijkheden van particulieren, ontwikkelaars en gemeente gaan wij de komende periode eenduidig vastleggen en communiceren.
- Een robuuste infrastructuur en geaccepteerd water-op straat  
 Bij extreme regenval kunnen bepaalde gebieden worden ingezet om tijdelijk water te bergen. Zo kan strategisch water op straat andere belangrijke gebieden voor ernstige hinder of schade behoeden. Hierbij hebben wij nadrukkelijk aandacht voor afstemming met andere overheidsinstanties, om de robuuste vitale infrastructuur, zoals benoemd in de Klimaatadaptatiestrategie, te borgen. Dit betekent dat de openbare ruimte zodanig is ingericht dat bij buitengewone omstandigheden (eens per 100 jaar) geen overlast voor de omgeving optreedt, vanuit de volgende voorwaarden:
  - De waterstand is maximaal 15cm boven straatpeil.
  - Woningen mogen niet onderlopen
  - Doorgaande verkeersroutes mogen niet worden geblokkeerd, vanwege de bereikbaarheid en ontsluiting tijdens calamiteiten
 Met een veranderend klimaat en toenemende neerslag is dit een manier om ook in de toekomst veiligheid en een goede leefomgeving te garanderen voor de inwoners. In 2050 is onze gemeente klimaatbestendig en waterrobuust. Wij dragen deze boodschap en visie uit naar onze inwoners en bedrijven.

## 2.4 Ambitie en beleid voor zorgplicht grondwater

De zorgplicht voor de structurele nadelige gevolgen van grondwaterstanden is opgenomen in Artikel 3.6 van de Waterwet. Waar mogelijk zetten wij in op een positieve bijdrage aan het droogteprobleem.

Aspect	Ambitie	Goed leefklimaat	Kwalitatief goed openbaar gebied	Duurzame ontwikkelingen	Verbindende overheid
Aansluiting en wijze van inzameling en opvang	De gemeente wil een duidelijk aanspreekpunt zijn voor burgers en bedrijven betreffende grondwaterproblematiek en vragen over het grondwater.	Grondwater geeft geen problemen voor de aan de grond gegeven bestemming.	-	-	Communicatie tussen gemeente en inwoners over de rolverdeling en bewustwording voor (structurele) grondwateroverlast.
Aanpak structurele overlast	De gemeente treft, mits doelmatig, maatregelen op openbaar terrein ter beperking van structurele grondwateroverlast.	Grondwater geeft geen problemen de aan de grond gegeven bestemming.	-	Het tempo van maatregelen tegen structurele grondwateroverlast volgt de natuurlijke vervangingsmomenten van riolering en wegen.	Communicatie tussen gemeente en inwoners over de rolverdeling en bewustwording voor (structurele) grondwateroverlast.
Instandhouding waterbalans	De gemeente draagt bij aan een duurzame omgang met water door waar mogelijk infiltratie van hemelwater te stimuleren.	-	Een groene, levendige omgeving. Waar droogte en hitte onder controle zijn.	Door (schoon) hemelwater zo veel mogelijk lokaal te verwerken en/of infiltreren, voorkomt dit onnodige voorzieningen en energieverbruik.	Communicatie tussen gemeente en bewoners over de bewustwording voor het anders omgaan met water.



De financiering van aanpak van droogtestress kan niet volledig onder de zorgplicht grondwater worden gebracht, tenzij het 'structurele nadelige gevolgen' betreft. Dit maakt het niet mogelijk de hierbij bijhorende activiteiten te financieren vanuit de rioolheffing.



### Nulmeting

Bekend is dat door de klimaatverandering en de aanpassen van de grondwateronttrekkingen de grondwaterstanden in bepaalde gebieden van de kernen mogelijk wijzigen. Dit kan in de toekomst mogelijk overlast veroorzaken. Vanuit de Zoetwatervoorziening Oost Nederland (ZON) blijkt dat deze zones ligt ter plaatse van Rijssen-zuid, Holten Noord en Holten oost.

Bij de gemeente zijn geen locaties met structureel te hoge grondwaterstanden bekend. Lokale grondwaterstanden zijn vanuit het operationele meetnet beschikbaar; de impact van het infiltreren van regenwater in de bodem is beeld. Te zien is dat de watergangen en wellen in de kernen meer watervoerend zijn geworden.

### Speerpunten

Hiervoor zetten wij de komende planperiode in op de volgende speerpunten:

- Invullen regierol – onderzoeken effecten grondwaterstand bij projecten.  
 Door tijdens onze projecten de effecten van en op de grondwaterstand mee te nemen, verminderen wij de kans op grondwateroverlast en aantasting van het watersysteem. In deze rol hebben wij een eigen meetnet van grondwaterpeilbuizen.
- Omgaan met grondwater – klimaatbestendig en waterrobuuste maatregelen.  
 Door klimaatrobuuste maatregelen te nemen, bereiden wij ons voor de toekomstige droge en natte situaties. Water infiltratie helpt om droogte te voorkomen, en de waterafvoer in wordt gedimensioneerd voor de toenemende neerslag. De financiering van aanpak van droogtestress kan niet volledig onder de zorgplicht grondwater worden gebracht; wat dan wel werken wij de komende periode uit.
- Verkrijgen van inzicht – voortzetten monitoring grondwaterstanden.  
 Het continue monitoren zorgt voor inzicht in de langjarige ontwikkeling van het grondwater in onze gemeente. Zo grijpen wij tijdig in als de grondwaterstand wordt aangetast.

- Verkrijgen van inzicht – inventariseren en inspecteren.  
 De voorzieningen die een bijdrage leveren aan de beheersing van het grondwater (met name drainagesystemen) leggen wij vast in het beheersysteem. Deze data is op voldoende op orde en dient dit te blijven. Wij zetten een structureel inspectie en reinigingsprogramma, ook voor deze voorzieningen.

## 2.5 Ambitie en beleid voor zorgplicht oppervlaktewater

De gemeentelijke taken omtrent oppervlaktewater vallen buiten de wettelijke zorgplichten voor afvalwater, hemelwater en grondwater. Oppervlaktewater is in dit PWR wel opgenomen, aangezien het een belangrijke bijdrage levert aan de hoofdoelen vanuit de inleiding (H1). De gemeente heeft wel een verplichting voor na het nastreven van een gewenste waterkwaliteit (afspraken KaderRichtlijnWater, zie par. 2.2 afvalwater en naar verwachting (conceptstatus) tevens vanuit de Europese richtlijn Stedelijk Water) en verplichtingen die volgen vanuit de Keur van de waterschappen. Onderhavig Visiedocument richt zich op het oppervlaktewater in stedelijk gebied, gezien de samenhang en wisselwerking met de riolering.

Voor het stedelijk oppervlaktewater is het de ambitie, samen met het waterschap, de aankomende planperiode de aspecten verder vorm te geven. Een deel van de grotere watergangen en het oppervlaktewater is in beheer en onderhoud bij de gemeente, een merendeel bij de waterschappen. Niet alleen de gezamenlijke kaders voor de technische staat en de beheer- en onderhoudsregimes, maar ook investeringen vanuit bijvoorbeeld de regionale Klimaatadaptatiestrategie. Immers, in de kernen draagt een goed functionerend en onderhouden watersysteem, plus het omliggende groen, bij aan de klimaatopgaven voor het verminderen van wateroverlast, hittestress en droogtestress.

Aspect	Ambitie	Goed leefklimaat	Kwalitatief goed openbaar gebied	Duurzame ontwikkelingen	Verbindende overheid
Afvoercapaciteit	Bij extreme situatie mag opstuwning tot op maaiveld en 'water-op-sstraat' situaties ontstaan. Dit mag niet leiden tot overlast/schade.	De afvoercapaciteit wordt gegarandeerd. Zodat overlast en onveilige situaties zoveel mogelijk worden voorkomen.	De bestaande en nieuwe watergangen leveren een bijdrage aan de leefbaarheid en beleving van de openbare ruimte en de klimaatopgaven	-	Meldingen over hoogwater of overlast worden opgepakt.
Uitstraling	De gemeente en de waterschappen zetten met regulier beheer in de optimale uitstraling van de watergangen en (retentie)vijvers.	-	De bestaande en nieuwe watergangen leveren een bijdrage aan de leefbaarheid en beleving van de openbare ruimte en de klimaatopgaven	-	-
Beleving en zichtbaarheid	De gemeente en de waterschappen zetten in op vergroten van de belevingswaarde en biodiversiteit van het oppervlaktewater.	-	-	-	-

### Nulmeting

De ambities en het beleid op het gebied van oppervlaktewater zijn niet eerder op deze wijze opgenomen. De insteek op het huidige beleid tussen de gemeente Rijssen-Holten en drie waterschappen verschilt op diverse vlakken. De afstemming tussen de doelen & ambities van de waterschappen, voor zowel het beheer en onderhoud als de inrichting van oppervlaktewater én oevers, is een belangrijk speerpunt voor de komende jaren.

### Speerpunten

Hiervoor zetten wij de komende planperiode in op de volgende speerpunten:

- Een andere inrichting van de buitenruimte.  
Zodat daar ook water verwerkt kan worden (volgens de trits vasthouden-bergen-afvoeren) draagt positief bij aan het functioneren van het oppervlaktewater. Van belang is, zodra de openbare ruimte meerdere functies vervult (berging van water op straat, berging van water in groenvoorzieningen) dit duidelijk gecommuniceerd wordt naar de gebruikers hiervan.
- Beleving en zichtbaarheid.  
Het oppervlaktewater levert een bijdrage aan de beleving en aantrekkelijkheid van onze gemeente. Een deel van het water is in beheer en onderhoud bij het waterschappen. Ook zij leveren hieraan dus een bijdrage. Wij willen de streefbeelden voor het oppervlaktewater actualiseren in samenspraak met de waterschappen, zie ook §2.2 onder KaderRichtlijn Water).
- Biodiversiteit.  
Het oppervlaktewater levert een bijdrage aan de biodiversiteit van onze gemeente. Ook dit willen wij gezamenlijk met het waterschap oppakken.
- Afstemmen beheerstrategie.  
Hetzelfde is van toepassing voor het beheer- en onderhoud van het oppervlaktewater en de oevers. Samen met de waterschappen willen wij de bestaande maa- en onderhoudsregimes koppelen aan de gezamenlijk op te zetten streefbeelden in relatie tot de functies van de watergangen (vanuit het Systeemoverzicht Stedelijk Water). Het oppervlaktewater levert immers een belangrijke bijdrage aan een goed leefklimaat en openbare ruimte.

## 2.6 Samenvatting, wat kunnen de inwoners van de gemeente Rijssen-Holten verwachten?

stedelijk afvalwater

- Nagenoeg al het afvalwater wordt ingezameld via riolering en centraal gezuiverd. Op die enkele locaties in het buitengebied waar het afvalwater niet via riolen wordt ingezameld wordt dit lokaal verwerkt (gezuiverd). Stankklachten en of verontreinigingen van sloten en bodem komen hierdoor nauwelijks voor.
- De rioleringsinspectie wordt op een gedetailleerde wijze uitgevoerd en gemonitord in het beheersysteem. Reparaties, relinen en vervangingen worden doelmatig en adequaat uitgevoerd, na een transparante en integrale afweging. In theorie is het risico aanwezig dat:
  - afvalwater stil blijft staan, met stankoverlast of aantasting van de buizen als gevolg;
  - afvalwater uit de buis loopt, met bodemverontreiniging als gevolg;
  - grondwater of zand de buis inloopt.Overlast voor bewoners bij storingen/calamiteiten door riolering is beperkt tot een minimum.

Hemelwater en oppervlaktewater	<ul style="list-style-type: none"><li>• Bij zeer heftige buien stroomt verdund rioolwater in het oppervlaktewater. Dit leidt af en toe, tot stank en vervuiling vanuit de overstorten, en mogelijk tot vissterfte. Zodra kansen zich voordoen reduceren wij deze vuilemissie door het afkoppelen van verhard oppervlak en scheiden van afval- en hemelwaterstromen. De insteek is pragmatisch (ja, mits...), verbeteringsmaatregelen liften mee met natuurlijke momenten in de herinrichting van straten en woonwijken.</li><li>• De gemeente zet de voorkeursvolgorde voor hemelwaterverwerking verder door: vasthouden, bergen, afvoeren.</li><li>• Soms staat er enige tijd water-op-straat. Dit is een bewuste en strategische keuze. De inwoners kunnen dit als hinderlijk ervaren. Water in de woningen of ernstige hinder op de wegen is niet acceptabel. Het afkoppelen van verhard oppervlak verbetert de situatie, specifieke maatregelen voor de bekende probleemlocaties vinden niet plaats. Bij zeer extreme situaties kunnen er locaties met ernstige hinder of overlast optreden.</li><li>• Van belang is, zodra de openbare ruimte meerdere functies vervult (berging van water op straat, berging van water in groenvoorzieningen) dit duidelijk gecommuniceerd wordt naar de gebruikers hiervan.</li><li>• De inwoners spelen hierin zelf ook een rol. Door bijvoorbeeld zelf tijdig te zorgen dat de kolken en goten vrij zijn van blad kan lokale plasvorming en hinder al worden voorkomen.</li><li>• Om de riolering robuuster te maken wordt verhard oppervlak afgekoppeld en een regenwaterleiding bijgelegd. Bewoners wordt gevraagd hun regenwater op eigen terrein te verwerken of op de regenwaterleiding. Bewoners worden bewust gemaakt van het effect van verharde tuinen.</li><li>• De gemeente reageert op overbodige hemelwateraansluitingen op de drukriolering zodra dat tot problemen leidt en gaat in gesprek om het hemelwater van het drukriool af te halen.</li><li>• Nieuwe systemen worden robuust aangelegd. Enige water-op-straat is acceptabel, zo langer geen wateroverlast optreedt. Anticiperend op de verwachte toename van heftige buien als gevolg van de klimaatverandering is de maatstaf een bui van 70mm in één uur.</li><li>• De bermsloten en gemeentelijke watergangen zien er over het algemeen verzorgd uit. Duikers, stuwen en beschoeiing verkeren in een goede technische staat. Slechts af en toe is sprake van een ingezakt talud. Wij stemmen beheer- en onderhoudsregimes af met het waterschap.</li></ul>
grondwater	<ul style="list-style-type: none"><li>• De ontwatering in openbaar gebied is goed voor elkaar. Mogelijk dat sommige kruipruimtes af en toe onder water staan, dit komt echter niet structureel en grootschalig voor. Het is niet te wijten aan een gebrekkige ontwatering in openbaar gebied. De gemeente heeft de grondwatersituatie goed in beeld en houdt de vinger aan de pols in de grondwaterfluctuatiezones.</li><li>• De tuinen en plantsoenen zijn na een periode van regen enkele dagen drassig maar daarna weer goed begaanbaar.</li><li>• De huidige reactieve aanpak wordt voortgezet. Er zijn immers niet veel grondwater-gerelateerde klachten in de gemeente. De gemeenten onderzoekt de aard, ernst en omvang van de klacht en geeft vervolgens advies. Is zij zelf aan zet dan wordt een project geformuleerd en geplaatst in het Meerjareninvesteringsprogramma. De afwegingskaders hierbij zijn voor eenieder helder.</li></ul>

Oppervlakte  
water stedelijk  
gebied

- De gemeente zet, samen met de waterschappen, met regulier beheer in op de optimale uitstraling en functioneren van de watergangen en (retentie)vijvers.
- De gemeente zet, samen met de waterschappen, in op vergroten van de belevingswaarde en biodiversiteit van het oppervlaktewater.

### 3. Programma 2023 t/m 2027

In het voorgaande hoofdstuk zijn de ambities, de actuele stand van zaken en bijbehorende speerpunten voor water en riolering beschreven, maar wat betekent dit nu? Welke acties en maatregelen neemt de gemeente de komende jaren om het beoogde kwaliteitsniveau te realiseren en handhaven?

De gemeente moet de reguliere beheer- en onderhoudsmaatregelen uitvoeren. Echter voor een aantal facetten is het ook zaak om inzicht te vergroten en zijn verschillende vervangings- en verbetermaatregelen nodig. Vanuit het Systeemoverzicht Stedelijk Water en het Programma Klimaatadaptatie, opgesteld in 2023, komt de nodige input. Dit is gebundeld en met overige maatregelen afgestemd in het Rioolbeheerplan 2023, zodat alle meekoppelkansen optimaal benut kunnen worden.

Een nulmeting is opgesteld van de kwaliteit en kwantiteit van ons areaal (peildatum 2022). Vervolgens is een Activiteitenprogramma opgesteld om invulling te geven aan de ambities en speerpunten. De details zijn te vinden in respectievelijk hoofdstuk 5 en 6 van het Achtergrondendocument. In dit hoofdstuk zijn deze activiteiten bondig opgesomd.

#### 3.1 De activiteiten in hoofdlijnen

Het dagelijks beheer en onderhoud van riool- en watervoorzieningen (inspecties, reiniging en kleine reparaties) wordt op de huidige wijze voorgezet. Hiervoor hebben we het gegevensbeheer op orde en hebben we zodoende voldoende inzicht in het functioneren en in de kwaliteitstoestand van de voorzieningen. Accenten brengen we aan vanuit de speerpunten uit het voorgaande hoofdstuk, waarbij invulling van de klimaatadaptatiestrategie, met name het betrekken van onze inwoners en bedrijven, prominent op de agenda staat is. De volgende tabel geeft een beknopt overzicht van de belangrijkste activiteiten en accenten voor de periode 2023-2027.

Activiteit	Speerpunt / accent
Onderzoek en beleidsopgaven	Uitvoeren Programma Klimaatadaptatiestrategie Uitwerken stimuleren en faciliteren mogelijkheden en acties om te koppelen aan de opgaven vanuit de thema's duurzaamheid en klimaat Onderzoeken en afstemmen beheer- en onderhoud stedelijk water met de waterschappen
Beheer regulier	Dagelijks beheer (reinen, inspecteren en repareren voorzieningen als riolen, gemalen, drainage en kolken). Straatvegen. Stap naar data- en waarde gedreven beheren
Vervangingsmaatregelen	Vervangen, renovatie en herstellen riolen die kwalitatief in slechte staat zijn. Vervangen en herstellen pompunits buitengebied die kwalitatief in slechte staat zijn.
Verbetermaatregelen	Maatregelen ter verbetering van het functioneren van riolen, zoals het afkoppelen van verhard oppervlak en aanpassen van diameters. Maatregelen ter verbetering van het functioneren van de watersystemen, met name de verwerking van overtollig te water te Rijssen. Klimaatbestendig en water robuuste meekoppelkansen; niet verstenen en verzamelen, maar vergroenen en verspreiden.
Participatie en bewustwording	Implementeren subsidie- en stimuleringsregeling particulieren voor afkoppelen verhard oppervlak, aanleg groene daken en gebruik regenwater.
Personeel	Personele capaciteit, kwalitatief en kwantitatief. Structureel voor de adequate invulling van de water- en rioleringstaken en de klimaatopgaven.

### 3.2 Totale lasten binnen de planperiode

In het Programma is de ambitie vertaald naar een strategie met onderzoeken, activiteiten en investeringen met bijbehorende budgetten. Begin 2023 zijn deze budgetten afgestemd met de begrotingen. Onderstaande tabellen geeft een samenvatting per onderdeel, als jaarschijf voor de komende planperiode. De bestaande of nieuwe kapitaallasten staan hier niet bij. Verbeteringsinvesteringen worden direct afgeschreven, vervangingsinvesteringen worden over lange termijn afgeschreven, met een rente.

Tabel 3-1: overzicht exploitatie

activiteit	type	2023	2024	2025	2026	2027
onderzoek	exploitatie	€ 140.000	€ 170.000	€ 170.000	€ 155.000	€ 180.000
beheer - regulier	exploitatie	€ 796.200	€ 796.200	€ 796.200	€ 796.200	€ 796.200
personeel	exploitatie	€ 625.100	€ 625.100	€ 625.100	€ 625.100	€ 625.100
	<b>Totaal</b>	<b>€ 1.561.289</b>	<b>€ 1.591.300</b>	<b>€ 1.591.300</b>	<b>€ 1.576.300</b>	<b>€ 1.601.300</b>

Tabel 3-2: overzicht investeringen (naar financiële afschrijvingstermijn)

financiële afschr.termijn	type	2023	2024	2025	2026	2027
Direct afschrijven	Verbetering	€ 1.606.400	€ 1.674.400	€ 1.025.000	€ 65.000	€ 65.000
15 jaar	vervanging	€ 310.375	€ 338.375	€ 273.100	€ 273.100	€ 139.500
75 jaar	vervanging	€ 378.302	€ 451.086	€ 579.586	€ 799.586	€ 799.586
	<b>Totaal</b>	<b>€ 2.295.077</b>	<b>€ 2.463.861</b>	<b>€ 1.877.686</b>	<b>€ 1.137.686</b>	<b>€ 1.004.086</b>

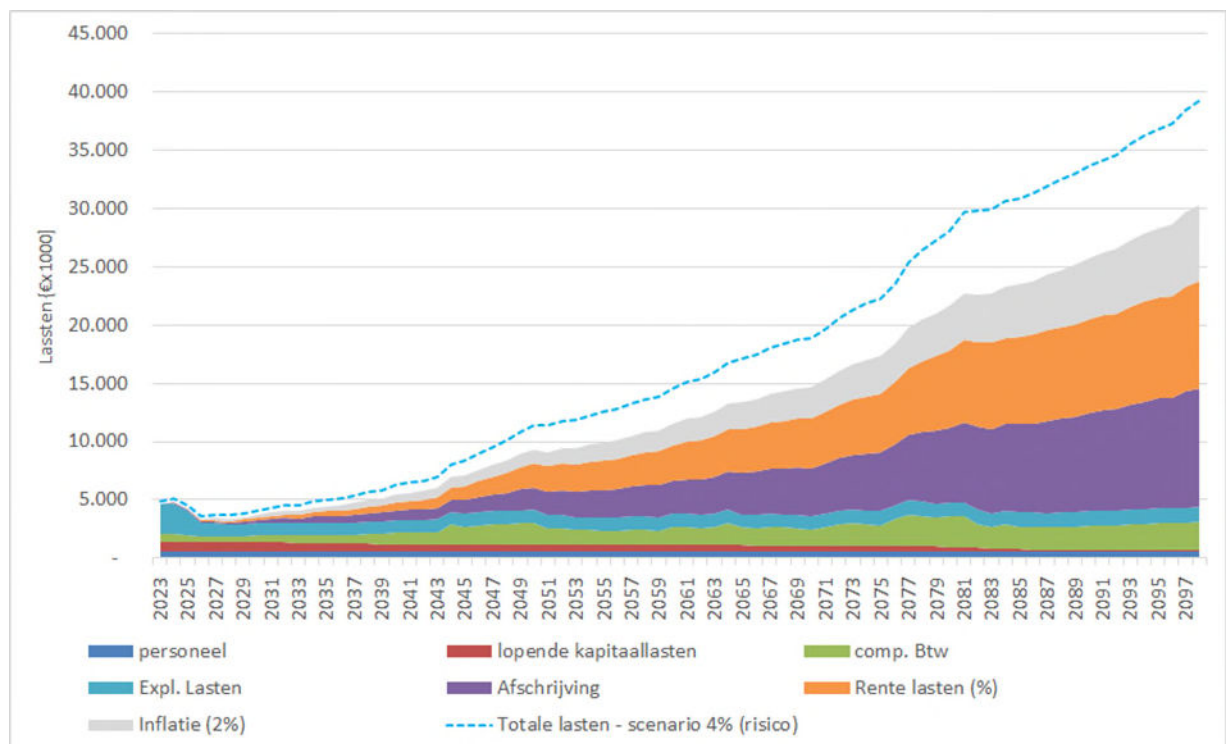
Voor de periode 2023 t/m 2027 is een totale investering van € 8,7 miljoen gemoeid. De daadwerkelijke planningen van de maatregelen (reparatie, relining of vervanging) worden op reguliere basis afgestemd met de disciplines wegen en groen, en kabels en leidingen.

## 4. Middelen

Naast invulling van de kernfuncties zoals beschreven in de inleiding is het geheel aan voorzieningen een enorm kapitaalgoed. Zo ligt er alleen al 310 kilometer rioolbuis en 169 kilometer aan drukriolering onder de gemeentelijke grond. De totale vervangingswaarde is ingeschat op circa €275 mln. De invulling van de gemeentelijke watertaak kost dan ook veel geld. De gemeente Rijssen-Holten geeft hier jaarlijks circa €3,4 mln. aan uit (jaarrekening 2021). Dit zijn niet alleen kosten voor het vervangen en verbeteren van voorzieningen, maar ook (personeels-)kosten voor zaken als de reiniging en inspectie, het uitvoeren van onderzoeken en het opstellen van plannen e.d. Dit bedrag wordt bekostigd vanuit de rioolheffing en dus direct door de bewoners van de gemeente. Voor 2023 bedraagt deze heffing €172,00, voor een regulier huishouden. Het is daarom van belang dat de rioleringszorg en de watertaken serieus en efficiënt worden aangepakt, omdat het anders grote gevolgen kan hebben voor de volksgezondheid en de lokale lasten.

### 4.1 Ontwikkeling lasten

In het Achtergrondendocument is de ambitie vertaald naar een strategie in detail, met onderzoeken, activiteiten en investeringen met bijbehorende budgetten. Met dat beeld en aannames voor areaaluitbreiding, inflatie (2%), indexering en rentepercentages (rekenrente 2%) is een doorkijk gemaakt voor de komende jaren. De volgende grafiek geeft een totaalbeeld van de componenten waaruit de lasten zijn gevormd voor de lange termijn. Dit betreft op hoofdlijn de personeelslasten, exploitatielasten, de factor compensabele btw en de kapitaallasten van nieuwe investeringen (afschrijving en rente) en lopende kapitaallasten van investeringen uit het verleden.



Figuur 4-1: lastenontwikkeling gemeentelijke watertaken lange termijn (inclusief inflatie 2% per jaar)

#### Waarom stijgen de lasten?

De eerste aanleg van riolen is, en wordt, bekostigd vanuit de grondexploitatie en komt daarmee niet ten laste van de exploitatiebegroting voor de rioleringszorg. Het vervangen van de riolering komt wel ten laste van de exploitatiebegroting voor de rioleringszorg. Riolering in Rijssen-Holten moet gemiddeld 75 jaar na aanleg worden vervangen. De kosten voor vervanging zijn relatief hoog. Dit betekent dat de lasten voor het



rioolbeheer tot circa 75 jaar na aanleg nog toenemen. Vanuit de areaalgegevens en de aanlegjaren is te zien dat de oude gemengde riolen nu aan vervanging toe zijn.

Doordat de vervangingsinvesteringen geactiveerd worden komen alleen de kapitaallasten van de investeringen ten laste van de rioolbegroting. De kapitaallasten blijven jaarlijks toenemen als gevolg van nieuwe, geactiveerde investeringen (zie figuur 4.1). Te zien is dat de totale jaarlijkse lasten tot circa €9,3 miljoen over 30 jaar in 2050, bij een rekenrente van 2,0% en een inflatiepercentage van 2,0%. Stel echter dat de rekenrente echter de komende jaren blijft stijgen, dan zullen ook de kapitaallasten toenemen. Bij bijvoorbeeld een rekenrente van 4% bedragen kunnen de totale jaarlijkse lasten oplopen tot €11,5 mln in 2050.

## 4.2 Consequenties voor de koers rioolheffing

In de visie is benoemd dat de ambitie realistisch en haalbaar moet zijn. Eén van de belangrijkste voorwaarden hierbij is het hebben van voldoende financiële middelen en personele capaciteit om de totale gemeentelijke watertaak naar behoren te vervullen en de risico's te beperken. De volgende paragrafen beschrijven de financiële conclusies van de geschetste strategie en de benodigde omvang van de personele organisatie.

De rioolheffing wordt jaarlijks door de gemeenteraad vastgesteld met de 'Verordening Riool- en Waterzorgheffing'. Met de visie om de invulling van de gemeentelijke watertaken, de voorgestelde investeringen en de handhaving van de huidige financieringsstrategie uit de voorgaande paragraaf, is een doorkijk gemaakt voor de komende jaren. Belangrijk uitgangspunt is dat de voorzieningen riolering worden benut en dat de kosten voor de gemeentelijke watertaken voor 100% worden gedekt vanuit de rioolheffing.

In een kostendekkingsmodel is voor een aantal scenario's geanalyseerd welke stijging van de rioolheffing voor de langere termijn noodzakelijk is. De details van de analyse zijn te vinden in het achtergronddocument, waarbij de volgende scenario's zijn verkend:

- A. huidige koers (investeringen en afkoppelen afschrijven), verbeteringsmaatregelen direct afboeken
- B. alle investeringen afschrijven (langjarig inclusief rente)
- C. als A, met minder investering spoortunnels.

*In deze variant worden de Maximatunnel en Plompgraventunnels aangepakt; de HW Janssentunnel voorlopig niet. Reden is dat verwacht wordt dat de maatregelen aan de Plompgraventunnel ook bijdragen in het verminderen van de wateroverlast in de HW Janssentunnel. Mocht dit in de toekomst anders blijken dan volgt alsnog de aanpak hiervan.*

- D. alles direct afschrijven (geen langjarige kapitaallasten en rente)
- E. als A, geen investeringen voor klimaatmaatregelen

De volgende punten tabel geeft het resumé voor de ontwikkeling van de rioolheffing voor de diverse scenario's weer, waarbij een doorkijk is gemaakt op lange termijn (in dit model is een jaarlijkse inflatie van 2% meegenomen).

Tabel 4-1: Samenvatting verkenning scenario's koers rioolheffing

	A. huidige koers (investerings en afkoppelen afschrijven), verbetermaatregelen direct afboeken	B. alle investerings afschrijven	C. als A, met minder investering spoor tunnels	D. alles direct afschrijven	E. als A, geen klimaatmaatregelen
Planperiode	A	B	C	D	E
2023	€ 172	€ 172	€ 172	€ 172	€ 172
<i>stijging / jaar</i>	4,0%	0,0%	1,0%	30,0%	3,0%
2024	€ 182	€ 175	€ 177	€ 227	€ 181
2025	€ 193	€ 179	€ 182	€ 300	€ 190
2026	€ 205	€ 183	€ 188	€ 300	€ 199
2027	€ 217	€ 186	€ 194	€ 300	€ 209
2028	€ 217	€ 193	€ 199	€ 300	€ 213
lange termijn	A	B	C	D	E
2033	€ 225	€ 229	€ 232	€ 310	€ 232
2043	€ 329	€ 336	€ 329	€ 469	€ 297
2073	€ 838	€ 842	€ 838	€ 833	€ 783
2083	€ 1.115	€ 1.119	€ 1.115	€ 749	€ 1.049

**Geadviseerd wordt de heffing de huidige komende planperiode jaarlijks te laten stijgen met 1%, bovenop de inflatiecorrectie (2%), tot €199,- in 2028.** Hiermee wordt de voorziening optimaal benut (scenario C). Uitgaande van de huidige rente van 2,0% tot het einde van de planperiode, en het blijven activeren van de vervangingsinvesteringen, zou dat betekenen dat eind 2025 de voorzieningen €0,1 mln bevatten, om daarna weer langzaam gevuld te worden. Alle voorgenomen maatregelen worden hiermee gefinancierd, evenals de voorgenomen investeringen om in 2050 klimaatbestending en waterrobuust te zijn.

Het handhaven van de heffing op het huidige niveau is geen reële optie, omdat dit consequenties heeft voor de invulling van de adequate gemeentelijke watertaken en de ambities vanuit de klimaatadaptatiestrategie niet kunnen worden waargemaakt. Bij een gelijkblijvende rioolheffing zou de rioolvoorziening rond 2026 leeg zijn. De stijging is met name verklaarbaar door de komende rioolvervangingen en renovatie van de oude riolen, de maatregelen voor het oplossen van de klimaatopgaven en de bijbehorende benodigde personele inzet.

### 4.3 Consequenties voor de personele middelen

De raming van de personele middelen is, net zoals de vorige planperiode, gebaseerd op de gehanteerde investeringen en activiteiten. Aan de hand van kengetallen en lokale expertise zijn de activiteiten vertaald naar de benodigde personele fte's. De gemeente kiest voor de binnendienst voor uitbesteding en heeft in de basis de regierol. Voor de buitendienst doet de gemeente veel in eigen beheer. Bij het wel of niet uitbesteden speelt de beschikbaarheid van eigen materieel een rol.

Onderscheid is gemaakt in de binnendienst (RBU, RSC en FBI) en de buitendienst (RBU). Communicatie van de taken en verantwoordelijkheden, en de veranderende rol van de overheid, heeft in de visie van de gemeente een belangrijke plek. Uitgangspunt is dat een ieder zijn eigen verantwoordelijkheid kent en neemt; communicatie speelt hierin een prominente rol. In principe is hiervoor in de gemeente budget beschikbaar, de personeelskosten voor de afdeling Communicatie worden niet doorgerekend aan de rioolheffing.

Onderstaand geeft de reflectie van de personele omvang weer. Gelet op de investeringen, ambities en de daarbij behorende planning wordt voorgesteld, is het voorstel om aan de buitendienst (RBU) 0,5 fte toe te voegen aan het personeelsbestand. Dit is in de berekeningen doorgevoerd. Samengevat is benodigde formatie als volgt:

<u>Dienst</u>	<u>benodigd</u>	<u>aanpassing</u>
RBU binnen:	1,3 fte	geen
RSC binnen:	1,5 fte	geen
RBU buiten:	2,8 fte	+0,5 fte
FBI:	0,2 fte	geen

Een punt van aandacht blijft de benodigde personele inzet bij de aanleg van riolering bij nieuwbouw of inbreidingslocaties. De kosten komen niet ten laste van de rioolheffing, maar de benodigde mankracht komt wel ten laste van de personele organisatie.

## 5. Samenvatting en advies

Te veel, te weinig, te vies. Dat zijn de uitdagingen met 'water' voor we de komende jaren voor staan. Water moeten we gaan zien als onze belangrijkste grondstof (het 'blauwe goud').



### 5.1 Samenvatting

De voorliggende Visie en Programma Water en Riolering (PWR) 2023 tot en met 2027 geeft inzicht in de omvang, het functioneren en de kwaliteitstoestand van de voorzieningen waarmee de gemeente Rijssen-Holten invulling geeft aan de wettelijke zorgplichten voor het stedelijk afvalwater, hemelwater en grondwater. Het PWR beschrijft de maatschappelijke doelen, de visie en beleidskaders, en van hieruit de speerpunten, activiteiten en financieringsstrategie voor de komende jaren.

#### Ambitie en speerpunten

Het PWR schetst het proces van de totstandkoming en geeft de taken en verplichtingen weer. Belangrijke ontwikkelingen zijn de Omgevingswet en de klimaatadaptatiestrategie.

Van hieruit is een visie op de invulling van de gemeentelijke watertaken opgesteld en zijn de ambities, speerpunten en kwaliteitskaders per zorgplicht verwoord. Samengevat steekt de gemeente Rijssen-Holten de gemeentelijke watertaken als volgt in:

*"We blijven de gemeentelijke rioleringszorg en de watertaken de komende jaren in grote lijnen op dezelfde wijze invullen zoals we dat nu doen. De leefomgeving blijft minimaal op het niveau van de huidige situatie en op specifieke locaties verbeterd door klimaatadaptieve maatregelen. Doelmatig en adequaat blijven de woorden die bij deze koers horen."*

#### Programmering

De ambities zijn vertaald in de speerpunten en concrete onderzoeken, activiteiten en investeringen in het Programma Water en Riolering. De belangrijkste punten voor de komende planperiode 2023 t/m 2027 zijn de volgende:

- In projecten en op buurt/wijkniveau worden riool- en waterprojecten in samenhang met andere opgaven, zoals integrale vervanging andere assets, de klimaatopgave of de opgave energietransitie, afgestemd en benut.
- Risico- en effectgestuurd rioolbeheer; met als doel het maken van transparante en vastgelegde keuzes en het efficiënt inzetten van de beschikbare middelen. Deze koers zetten wij door; door bij ons assetmanagement rekening te houden met de risico's en effect op de leefomgeving geven wij elk probleem de aandacht die het verdient.
- Wij brengen samen met de waterschappen de impact van de restlozingen uit de riolen op de waterkwaliteit van de watergangen in beeld en onderzoeken gezamenlijk de mogelijkheden voor optimalisatie van de afvalwaterketen.
- In de gemeente wordt gebouwd met een blik op de toekomst. Wij zetten tot 2050 in op het kunnen verwerken van de 'klimaatbuien' die eens per 100 jaar kunnen optreden en het verkoelen van kernen en wijken door het versterken van de groene leefomgeving. De aan te leggen voorzieningen worden ontworpen op een klimaatbui van 70mm in één uur (dit was 50mm in 75 minuten, de zogenaamde 'Rijssenbui'), in aansluiting op de landelijke handreikingen en ons Programma Klimaatadaptatie.

- Inwoners en ondernemers worden gestimuleerd verhard oppervlak op eigen terrein te verwijderen, groene daken te realiseren en regenwater te gebruiken. We gaan aan de slag om de bewustwording van het belang van water te vergroten.
- Wij geven het goede voorbeeld en zetten het afkoppelen van verhard oppervlak, waar mogelijk en doelmatig door. Onder deze noemer zal er ruimte worden gecreëerd in groen en de nieuwe blauwe aders om water tijdens zware buien op te vangen en te borgen.
- Wij richten onze buitenruimte anders in, zodat daar ook water verwerkt kan worden (volgens de trits vasthouden-bergen-afvoeren). Dit draagt positief bij aan het functioneren van het oppervlaktewater.

#### **Ontwikkeling lasten en koers rioolheffing**

Voor de invulling van de zorgplichten beheert en onderhoudt de gemeente Rijssen-Holten circa 310 kilometer rioolbuis en 169 kilometer aan druk- en persriolen in de grond. De totale vervangingswaarde is ingeschat op circa €275 mln. Om deze voorzieningen op het gewenste niveau te houden, moeten kosten gemaakt worden. Dit zijn niet alleen kosten voor het vervangen en verbeteren van voorzieningen, maar ook (personeels-)kosten voor zaken als de reiniging en inspectie, het schoonmaken van de kolken, het uitvoeren van onderzoeken en opstellen van plannen e.d. De activiteiten en bijhorende budgetten voor de planperiode 2023 t/m 2027 zijn benoemd.

Geadviseerd wordt de heffing de huidige komende planperiode jaarlijks te laten stijgen met 1%, bovenop de inflatiecorrectie (2%), tot €199,- in 2028. Alle voorgenomen maatregelen kunnen hiermee worden gefinancierd, inclusief de voorgenomen investeringen om in 2050 klimaatbestending en waterrobuust te zijn.

## **5.2 Ambtelijk advies**

De ambtelijke voorbereiding en uitwerking is verzorgd door een projectgroep, bestaande uit medewerkers van de gemeente Rijssen-Holten, Waterschap Vechtstromen, Waterschap Drents Overijsselse Delta en Waterschap Rijn en IJssel. Het advies is:

- De Raad het Visie en Programma Water en Riolering 2023 t/m 2027-vast te laten stellen;
- De Raad jaarlijks te informeren over de voortgang van beheeractiviteiten en projecten middels een voortgangsverslag;
- Voor de financiering van invulling van de zorgplichten uit te gaan van de stijging van de rioolheffing met 1% per jaar voor de periode 2023 t/m/ 2027 (exclusief inflatie);
- De inwoners en ondernemers in de gemeente te informeren over de vaststelling van PWR 2023 t/m 2027.

## **5.3 Bestuurlijk besluit**

De bestuurlijke besluiten worden te zijner tijd separaat bijgevoegd.

## Over Antea Group

Antea Group is het thuis van 1500 trotse ingenieurs en adviseurs. Samen bouwen wij elke dag aan een veilige, gezonde en toekomstbestendige leefomgeving. Je vindt bij ons de allerbeste vakspecialisten van Nederland, maar ook innovatieve oplossingen op het gebied van data, sensing en IT. Hiermee dragen wij bij aan de ontwikkeling van infra, woonwijken of waterwerken. Maar ook aan vraagstukken rondom klimaatadaptatie, energietransitie en de vervangingsopgave. Van onderzoek tot ontwerp, van realisatie tot beheer: voor elke opgave brengen wij de juiste kennis aan tafel. Wij denken kritisch mee en altijd vanuit de mindset om samen voor het beste resultaat te gaan. Op deze manier anticiperen wij op de vragen van vandaag en de oplossingen voor morgen. Al 70 jaar.

## Contactgegevens

Zutphenseweg 31D  
7418 AH Deventer  
Postbus 321  
7400 AH Deventer  
T. +31 6 10 94 74 21  
E. [info@Anteagroup.nl](mailto:info@Anteagroup.nl)

### Copyright © 2023

Niets uit deze uitgave mag worden verveelvoudigd en/of openbaar worden gemaakt door middel van druk, fotokopie, elektronisch of op welke wijze dan ook, zonder schriftelijke toestemming van de auteurs.

De informatie die in dit rapport is opgenomen is uitsluitend bestemd voor geadresseerde(n) en kan persoonlijke of vertrouwelijke informatie bevatten. Gebruik van deze informatie, door anderen dan de geadresseerde(n) en gebruik door hen die niet gerechtigd zijn van deze informatie kennis te nemen, is niet toegestaan. De informatie is uitsluitend bestemd om te worden gebruikt door de geadresseerde, voor het doel waarvoor dit rapport is vervaardigd. Indien u niet de geadresseerde bent of niet gerechtigd bent tot kennisneming, is openbaarmaking, vermenigvuldiging, verspreiding en/of verstrekking van deze informatie aan derden niet toegestaan, tenzij na schriftelijke toestemming door Antea Group en wordt u verzocht de gegevens te verwijderen en direct een melding te maken bij [security@antegroup.nl](mailto:security@antegroup.nl). Derden, zij die niet geadresseerd zijn, kunnen geen rechten aan dit rapport ontleen, tenzij na schriftelijke toestemming door Antea Group.

[www.anteagroup.nl](http://www.anteagroup.nl)